



ANKARA BÜYÜKŞEHİR BELEDİYE BAŞKANLIĞI
ASKİ GENEL MÜDÜRLÜĞÜ



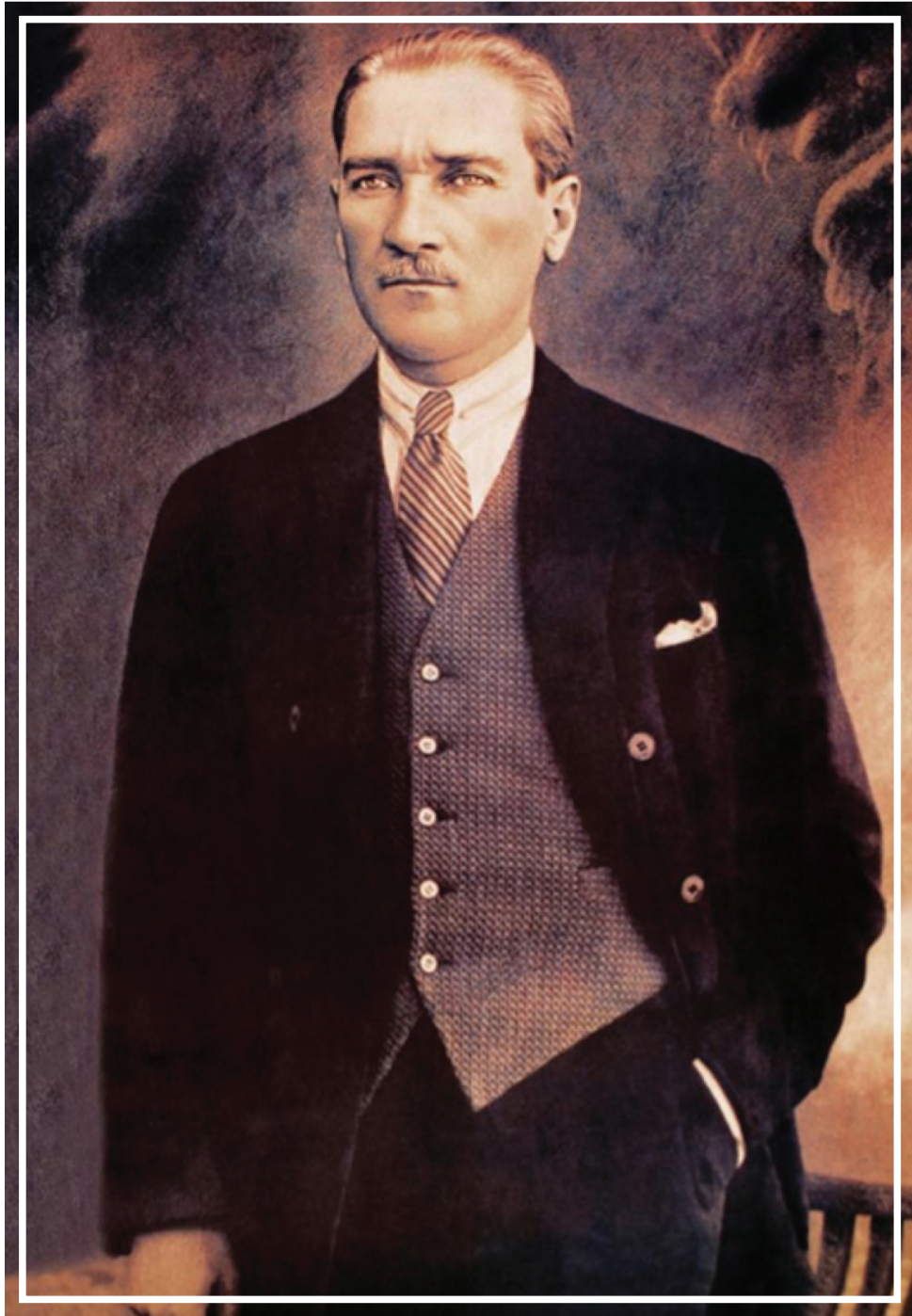
2015-2019 STRATEJİK PLANI

Güncellenmiş Versiyon
(2018)

Baskı Yılı: 2018

Aski Genel Müdürlüğü
2015-2019 Stratejik Planı
Strateji Geliştirme Dairesi Başkanlığı
Koordinatörlüğünde Stratejik Planlama Ekibi
tarafından hazırlanmıştır.

**MUSTAFA KEMAL
ATATÜRK**



RECEP TAYYİP ERDOĞAN

Cumhurbaşkanı



Başkandan



Saygıdeğer Ankaralılar

Modern ve yaşanabilir dünya kentleri arasında ilk sıralarda yer alan Başkentimizin yaşam kalitesini yükseltmek amacıyla, gelecek kuşaklara daha yaşanabilir bir Ankara bırakabilmek için uzun vadeli plan ve programlar yaparak sosyal, kültürel ve fiziki yatırımlarımızı hayata geçirmekteyiz. Dünyanın içinde bulunduğu; su kaynaklarının azalması, küresel ısınma, hızlı kentleşme, artan nüfus, kuraklık ve çevre kirliliği gibi risklere rağmen, benimsemiş olduğumuz belediyecilik anlayışı doğrultusunda insan merkezli, çevreye duyarlı, sorunlarından arındırılmış bir çevre sunabilmek için çalışmalarımızı heyecanımızı yitirmeden sürdürmekteyiz.

ASKİ Genel Müdürlüğü tarafından yol haritası olarak belirlenen, 2015-2019 Stratejik Planı ile yaşam kaynağı olan suyun vatandaşımıza güvenli ve sağlıklı bir şekilde ulaştırılması öncelikli hedef olarak benimsenmiştir. Kurumumuz yaptığı stratejik yatırımlarla, içme suyu ve kanalizasyon ihtiyaçlarına en üst düzeyde cevap verebilmek için gerekli görev hassasiyeti ve sorumluluk bilinciyle, kaynaklarını etkin ve verimli bir şekilde sonuna kadar kullanarak hizmet götürmektedir.

Yaptığımız hizmetlerde tek dayanağımız halkımızın desteğidir. Sizlerin desteği devam ettiği sürece bizler de aynı kararlılık ve hizmet anlayışıyla çalışmalarımıza ivme kazandırarak devam edeceğiz. Bütün çabamız, gelecek nesillere sağlıklı kaynaklar ve yaşanılabilir bir şehir bırakabilmektir.

Stratejik Plan çerçevesinde başkentimize 24 saat kesintisiz hizmet götürebilmek için başarılı ve özverili çalışmalarda emeği geçen tüm ASKİ personeline teşekkürlerimi sunarım.

Doç. Dr. Mustafa TUNA
ANKARA BÜYÜKŞEHİR BELEDİYE BAŞKANI

Sunuş



Hayat kaynađı suyu yneten kurum olarak; dnya belediyelerine esin kaynađı olacak Őekilde, Őehrimizin bugnk ve gelecekteki ihtiyaĉlarını gzeterek, insan odaklı, vatandaŐ memnuniyetini hedefleyen bir ĉalıŐma anlayıŐıyla kesintisiz bir Őekilde hizmet sunmaya devam etmekteyiz.

5018 Sayılı Kamu Mali Ynetimi ve Kontrol Kanunu ĉerĉevesinde 2015-2019 Stratejik Planı ile kurumun mevcut durumunu ve kapasitesini analiz ederek geleceđe iliŐkin rasyonel hedef ve stratejilerimizi belirlemiŐ bulunmaktayız.

Hızla artan nfus, ĉađın beklentileri ve kentsel geliŐmelere bađlı olarak gelecekte oluŐacak su tehditlerine karŐı hazırlıklı olmak, mevcut su kaynaklarını etkin ve verimli bir Őekilde ynetmek, alternatif su kaynaklarının oluŐturulması ve ihtiyaĉ olması durumunda gerekli nlemlerin alınması ynnde Genel Mdrlđmz tarafından planlamalar yapılmakta ve uygulama noktasında nemli adımlar atılmaktadır.

nemli ve kalıcı iŐlerin sađlıklı planlama ile baŐarılabilceđi bilinen bir gerĉektir. Bu bilinĉle Ankara'mızı hak ettiđi seviyeye taŐıyabilmek iĉin vatandaŐlarımızın daha kaliteli ve verimli hizmet alabilmesi ve beklentilerinin en st seviyede karŐılık bulabilmesi amacıyla hazırlanan 2015-2019 Stratejik Planı'na katkıda bulunan tm ĉalıŐma arkadaŐlarıma teŐekkrlerimi sunarım.

Prof. Dr. Cumali KINACI
ASKİ Genel Mdr

KISALTMALAR

AB	Avrupa Birliđi
ABD	Amerika Birleşik Devletleri
ADNKS	Adrese Dayalı Nüfus Kayıt Sistemine
AR-GE	Araştırma - Geliştirme
AYBİS	Altyapı Bilgi Sistemleri
BM	Birleşmiş Milletler
BYKP	Beş Yıllık Kalkınma Plânı
CORİNE	Çevre Bilgileri Koordinasyonu Projesi
ÇMO	Çevre Mühendisleri Odası
ÇŞB	Çevre ve Şehircilik Bakanlığı
DB	Dünya Bankası
DSİ	Devlet Su İşleri Genel Müdürlüğü
DTÖ	Dünya Ticaret Örgütü
EEC	Avrupa Konseyi Direktifi
EEF	Elektrik Enerjisi Fonu
EİEİ	Elektrik İşleri Etüt İdaresi
EPDK	Enerji Piyasası Düzenleme Kurumu
ETKB	Enerji ve Tabii Kaynaklar Bakanlığı
FKS	Fiziki Kaçak Su
GAP	Güneydoğu Anadolu Projesi
GAP BKİ	GAP Bölge Kalkınma İdaresi Başkanlığı
GATS	Hizmet Ticareti Genel Anlaşması
GEF	Küresel Çevre Fonu
GSMH	Gayri Safi Milli Hasıla
GTHB	Gıda Tarım ve Hayvancılık Bakanlığı
GWP	Küresel Su Ortaklığı
GZFT	Güçlü Yönler-Zayıf Yönler-Fırsatlar-Tehditler
MB	Maliye Bakanlığı
MTA	Maden Tetkik Arama
OECD	Ekonomik İşbirliği ve Kalkınma Teşkilatı
ÖÇKKB	Özel Çevre Koruma Kurumu Başkanlığı
ÖİK	Özel İhtisas Komisyonu
SB	Sağlık Bakanlığı
SÇD	Su Çerçeve Direktifi
STK	Sivil Toplum Kuruluşu
TKGM	Tapu ve Kadastro Genel Müdürlüğü
TMMOB	Türk Mühendis ve Mimar Odaları
TOBB	Türkiye Odalar ve Borsalar Birliđi
TÜBİTAK	Türkiye Bilimsel Teknik Araştırma
TÜİK	Türkiye İstatistik Kurum
TÜRKAK	Türk Akreditasyon Kurumu
UÇEP	Ulusal Çevre Eylem Plânı
UNDP	Birleşmiş Milletler Kalkınma Programı
UNEP	Birleşmiş Milletler Çevre Programı
UN-WWDR	Birleşmiş Milletler Dünya Su Kalkınma Raporu
WHO	Dünya Sağlık Örgütü
WSSD	Sürdürülebilir Kalkınma İçin Dünya Zirvesi
WWC	Dünya Su Konseyi
YAS	Yeraltı suyu

İÇİNDEKİLER

I. DURUM ANALİZİ

12

1. Kuruluş İçi Analiz

13

1.1 Teşkilat Yapısı

14

1.2 İnsan Kaynakları

16

1.3 Fiziki Kaynaklar

21

1.4 Abone Hizmetleri

25

1.5 Ankara'nın Su Kaynakları

27

2. Görev ve Sorumluluklar

31

3. Mevzuat Analizi

32

4. Paydaş Analizi

39

5. GZFT (SWOT) Analizi

41

6. Mali Kaynaklar

43

II. GELECEĞE BAKIŞ

48

1. Misyon, Vizyon, Kalite Politikalarımız ve Temel İlke ve Değerlerimiz

49

2. Temel Politika ve Öncelikler

51

3. Amaç ve Hedeflerimiz

52

4. Stratejik Hedef- Birim İlişkisi

59

5. Maliyetlendirme

61

III. İZLEME ve DEĞERLENDİRME

62

I. DURUM ANALİZİ

1. Kuruluş İçi Analiz
 - 1.1 Teşkilat Yapısı
 - 1.2 İnsan Kaynakları
 - 1.3 Fiziki Kaynaklar
 - 1.4 Abone Hizmetleri
 - 1.5 Ankara'nın Su Kaynakları
2. Görev ve Sorumluluklar
3. Mevzuat Analizi
4. Paydaş Analizi
5. GZFT (SWOT) Analizi
6. Mali Kaynaklar

1. Kuruluş İçi Analiz

1.1 Teşkilat Yapısı

Genel Müdüre bağlı 4 Genel Müdür Yardımcısı, İç Denetim Birimi Başkanlığı, Teftiş Kurulu Başkanlığı, Hukuk Müşavirliği, İnsan Kaynakları ve Eğitim Dairesi Başkanlığı, Özel Kalem Müdürlüğü, Kararlar Şube Müdürlüğü ve Basın Yayın Şube Müdürlüğü ile Genel Müdür Yardımcılarına bağlı 15 Daire Başkanlığı ve bu başkanlıklara bağlı 78 Şube Müdürlüğü bulunmaktadır.





İNSAN KAYNAKLARI VE EĞİTİM DAİRESİ BAŞKANLIĞI

- » KADRO VE ATAMA ŞUBE MÜDÜRLÜĞÜ
- » EĞİTİM VE KÜLTÜR ŞUBE MÜDÜRLÜĞÜ
- » İŞÇİ İLİŞKİLERİ ŞUBE MÜDÜRLÜĞÜ
- » PERSONEL TAHAKKUK ŞUBE MÜDÜRLÜĞÜ
- » İŞYERİ SAĞLIĞI VE GÜVENLİĞİ BİRİMİ

İÇ DENETİM BİRİMİ BAŞKANLIĞI

**BASIN YAYIN VE HALKLA İLİŞKİLER
ŞUBE MÜDÜRLÜĞÜ**

ÖZEL KALEM MÜDÜRLÜĞÜ

GENEL MÜDÜR YARDIMCISI

GENEL MÜDÜR YARDIMCISI

STRATEJİ GELİŞTİRME DAİRESİ BAŞKANLIĞI

- » BÜTÇE VE PERFORMANS PROGRAMI ŞUBE MÜDÜRLÜĞÜ
- » MUHASEBE ŞUBE MÜDÜRLÜĞÜ
- » TAHSİLAT ŞUBE MÜDÜRLÜĞÜ
- » STRATEJİK PLANLAMA ŞUBE MÜDÜRLÜĞÜ
- » İÇ KONTROL ŞUBE MÜDÜRLÜĞÜ

DESTEK HİZMETLERİ DAİRESİ BAŞKANLIĞI

- » İDARİ İŞLER ŞUBE MÜDÜRLÜĞÜ
- » SATIN ALMA VE İHALE ŞUBE MÜDÜRLÜĞÜ
- » HALKLA İLİŞKİLER ŞUBE MÜDÜRLÜĞÜ
- » GENEL EVRAK VE ARŞİV ŞUBE MÜDÜRLÜĞÜ
- » KORUMA VE GÜVENLİK ŞUBE MÜDÜRLÜĞÜ
- » MİLLİ SAVUNMA UZMANLIĞI

ABONE İŞLERİ DAİRESİ BAŞKANLIĞI

- » ABONE İŞLEMLERİ ŞUBE MÜDÜRLÜĞÜ
- » SAYAÇ OKUMA VE TAHAKKUK ŞUBE MÜDÜRLÜĞÜ
- » SAYAÇ TAKMA, SÖKME, BAKIMI VE ONARIMI ŞUBE MÜDÜRLÜĞÜ
- » KAÇAKSU KONTROLÜ ŞUBE MÜDÜRLÜĞÜ

ANKARA 1. BÖLGE SU VE KANAL İŞLETME DAİRESİ BAŞKANLIĞI

- » İŞLETME, BAKIM VE ONARIM ŞUBE MÜDÜRLÜĞÜ
- » ÇANKAYA SU VE KANALİZASYON MÜDÜRLÜĞÜ
- » GÖLBAŞI SU VE KANALİZASYON MÜDÜRLÜĞÜ
- » MAMAK SU VE KANALİZASYON MÜDÜRLÜĞÜ
- » ELMADAĞ SU VE KANALİZASYON MÜDÜRLÜĞÜ
- » HAYMANA SU VE KANALİZASYON MÜDÜRLÜĞÜ
- » BALA BÖLGE İŞLETME SORUMLULUĞU
- » ŞERFLİKOÇHİSAR BÖLGE İŞLETME SORUMLULUĞU
- » EVREN BÖLGE İŞLETME SORUMLULUĞU

ANKARA 2. BÖLGE SU VE KANAL İŞLETME DAİRESİ BAŞKANLIĞI

- » İŞLETME, BAKIM VE ONARIM ŞUBE MÜDÜRLÜĞÜ
- » SINCAN SU VE KANALİZASYON MÜDÜRLÜĞÜ
- » ETİMESGUT SU VE KANALİZASYON MÜDÜRLÜĞÜ
- » YENİMAHALLE SU VE KANALİZASYON MÜDÜRLÜĞÜ
- » BEYPAZARI SU VE KANALİZASYON MÜDÜRLÜĞÜ
- » POLATLI BÖLGE İŞLETME SORUMLULUĞU
- » NALLIHAN BÖLGE İŞLETME SORUMLULUĞU
- » AYAŞ BÖLGE İŞLETME SORUMLULUĞU
- » GÜDÜL BÖLGE İŞLETME SORUMLULUĞU

ANKARA 3. BÖLGE SU VE KANAL İŞLETME DAİRESİ BAŞKANLIĞI

- » İŞLETME, BAKIM VE ONARIM ŞUBE MÜDÜRLÜĞÜ
- » ALTINDAĞ SU VE KANALİZASYON MÜDÜRLÜĞÜ
- » KEÇİÖREN SU VE KANALİZASYON MÜDÜRLÜĞÜ
- » PURSAKLAR SU VE KANALİZASYON MÜDÜRLÜĞÜ
- » ÇUBUK SU VE KANALİZASYON MÜDÜRLÜĞÜ
- » AKYURT BÖLGE İŞLETME SORUMLULUĞU
- » KALECİK BÖLGE İŞLETME SORUMLULUĞU
- » KIZILCAHAMAM BÖLGE İŞLETME SORUMLULUĞU
- » KAHRAMANKAZAN BÖLGE İŞLETME SORUMLULUĞU
- » ÇAMLIDERE BÖLGE İŞLETME SORUMLULUĞU

TESİSLER VE İKMAL DAİRESİ BAŞKANLIĞI

- » TERFİ İSTASYONLARI ŞUBE MÜDÜRLÜĞÜ
- » ELEKTRİK VE MEKANİK İŞLER ŞUBE MÜDÜRLÜĞÜ
- » SU DEPOLARI ŞUBE MÜDÜRLÜĞÜ
- » ATÖLYELER ŞUBE MÜDÜRLÜĞÜ
- » İKMAL ŞUBE MÜDÜRLÜĞÜ
- » ENERJİ YÖNETİMİ ŞUBE MÜDÜRLÜĞÜ
- » JEOTEKNİK ŞUBE MÜDÜRLÜĞÜ

MÜDÜRLÜĞÜ TEŞKİLAT ŞEMASI

YÖNETİM KURULU

DENETÇİLER



GENEL MÜDÜR

KARARLAR ŞUBE MÜDÜRLÜĞÜ

TEFTİŞ KURULU BAŞKANLIĞI

HUKUK MÜŞAVİRLİĞİ

HUKUK İŞLERİ
MÜDÜRLÜĞÜ

GENEL MÜDÜR YARDIMCISI

GENEL MÜDÜR YARDIMCISI

SU DEPOLAMA YAPILARI VE ANA İSALE HATLAR DAİRESİ BAŞKANLIĞI

- » ANA İSALE HATLARI ŞUBE MÜDÜRLÜĞÜ
- » BARAJ VE GÖLET İNŞAATLARI ŞUBE MÜDÜRLÜĞÜ
- » KEŞİF VE KESİN HESAP ŞUBE MÜDÜRLÜĞÜ
- » İŞLETME, BAKIM VE ONARIM ŞUBE MÜDÜRLÜĞÜ

ÇEVRE KORUMA VE SU HAVZALARI DAİRESİ BAŞKANLIĞI

- » SU HAVZALARI ŞUBE MÜDÜRLÜĞÜ
- » ATIKSU RUHSAT VE DENETİM ŞUBE MÜDÜRLÜĞÜ
- » LABORATUVARLAR ŞUBE MÜDÜRLÜĞÜ
- » YERALTI SULARI KORUMA ŞUBE MÜDÜRLÜĞÜ

SU ARITMA DAİRESİ BAŞKANLIĞI

- » SU ARITMA TESİSLERİ 1. BÖLGE ŞUBE MÜDÜRLÜĞÜ
- » SU ARITMA TESİSLERİ 2. BÖLGE ŞUBE MÜDÜRLÜĞÜ
- » BAKIM ONARIM VE EKİPMAN ŞUBE MÜDÜRLÜĞÜ
- » PROJE ARGE VE YENİ TEKNOLOJİLER ŞUBE MÜDÜRLÜĞÜ

ATIKSU ARITMA DAİRESİ BAŞKANLIĞI

- » ATIKSU ARITMA TESİSLERİ ŞUBE MÜDÜRLÜĞÜ
- » BAKIM ONARIM VE EKİPMAN ŞUBE MÜDÜRLÜĞÜ
- » PROJE ARGE VE YENİ TEKNOLOJİLER ŞUBE MÜDÜRLÜĞÜ

ETÜD, PLAN, PROJE, EMLAK VE İSTİMLAK DAİRESİ BAŞKANLIĞI

- » ETÜD VE PLANLAMA ŞUBE MÜDÜRLÜĞÜ
- » EMLAK İŞLERİ ŞUBE MÜDÜRLÜĞÜ
- » KAMULAŞTIRMA ŞUBE MÜDÜRLÜĞÜ
- » PROJE ŞUBE MÜDÜRLÜĞÜ

SU İNŞAAT DAİRESİ BAŞKANLIĞI

- » İHALE ŞUBE MÜDÜRLÜĞÜ
- » İNŞAAT KONTROL ŞUBE MÜDÜRLÜĞÜ

KANAL İNŞAAT DAİRESİ BAŞKANLIĞI

- » KEŞİF VE KESİN HESAP ŞUBE MÜDÜRLÜĞÜ
- » İHALE ŞUBE MÜDÜRLÜĞÜ
- » İNŞAAT KONTROL ŞUBE MÜDÜRLÜĞÜ

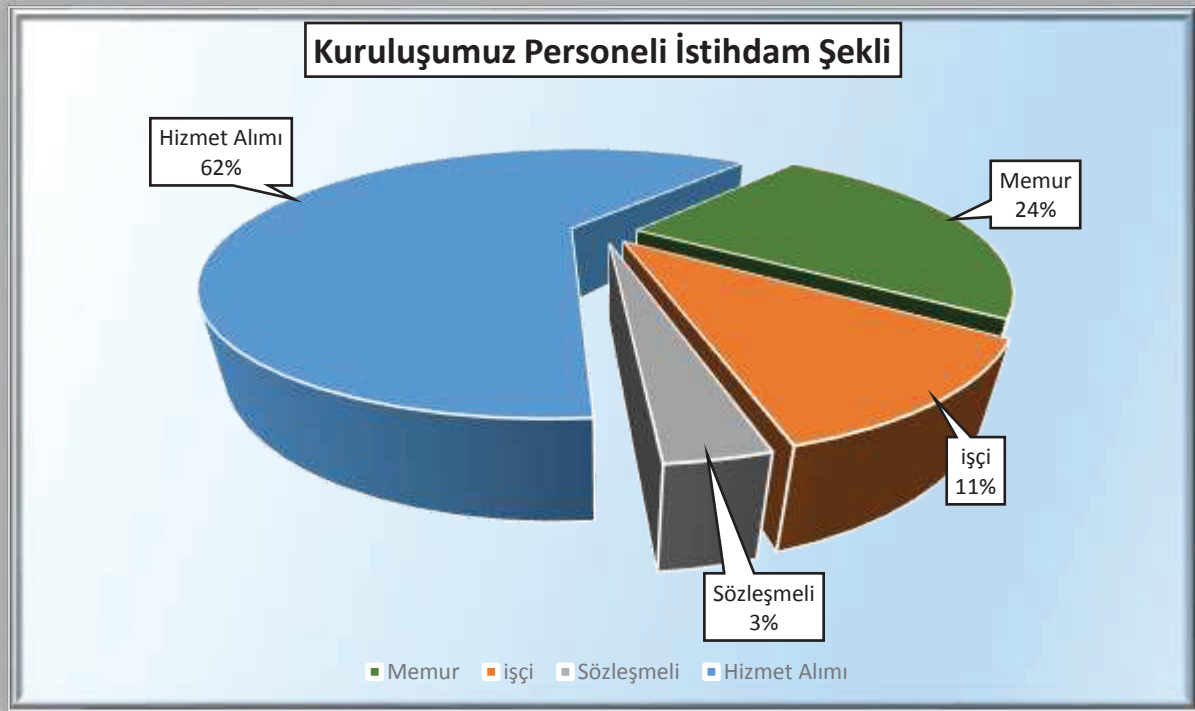
BİLGİ İŞLEM DAİRESİ BAŞKANLIĞI

- » DONANIM VE SİSTEM ŞUBE MÜDÜRLÜĞÜ
- » YAZILIM GELİŞTİRME VE UYGULAMA ŞUBE MÜDÜRLÜĞÜ
- » COĞRAFİ BİLGİ SİSTEMLERİ ŞUBE MÜDÜRLÜĞÜ
- » AKILLI YÖNETİM SİSTEMLERİ ŞUBE MÜDÜRLÜĞÜ

1.2 İnsan Kaynakları

Genel Müdürlüğümüz 1.127 memur, 506 işçi, 138 sözleşmeli ve 2.934 hizmet alımı olmak üzere toplam 4.705 personel ile hizmet vermektedir.

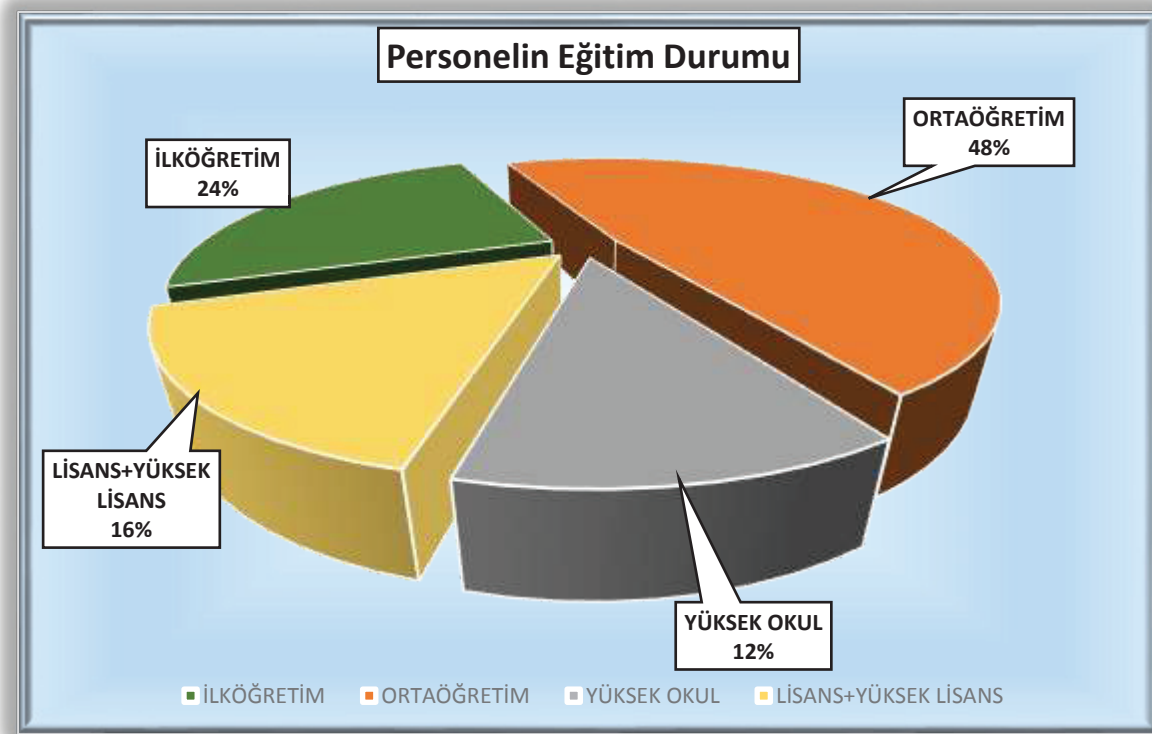
Kuruluşumuz Personeli İstihdam Şekli	
Memur	1.127
işçi	506
Sözleşmeli	138
Hizmet Alımı	2.934
Toplam	4.705



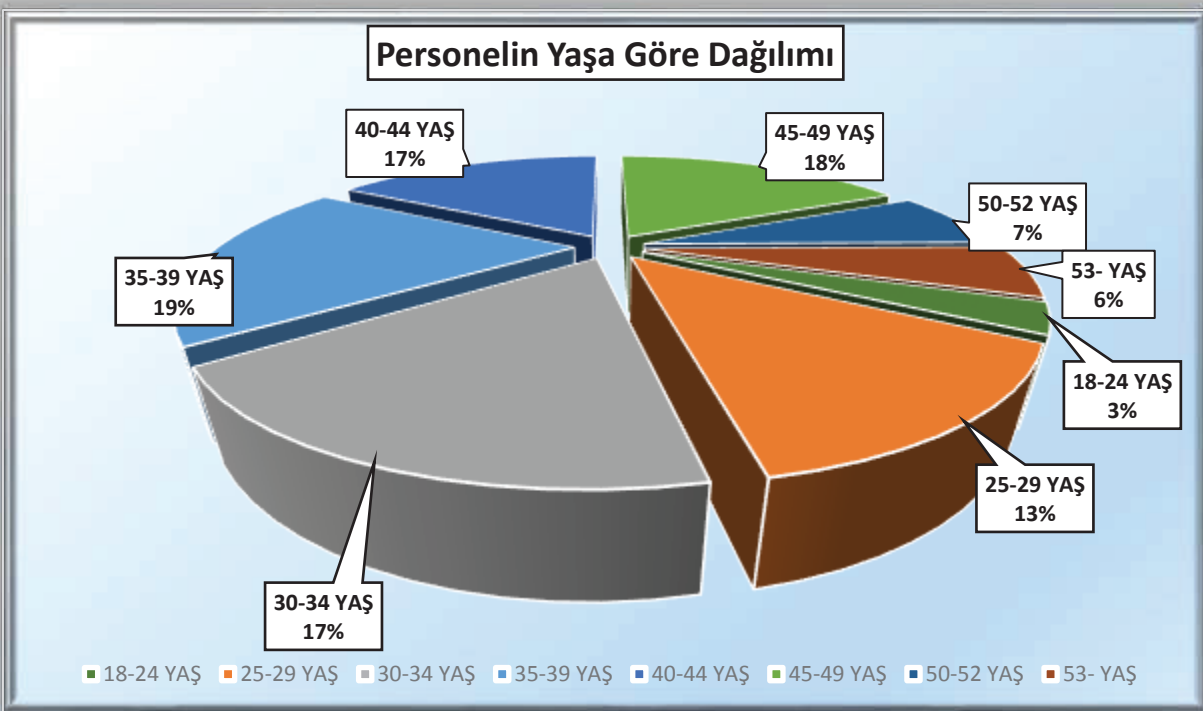
Kuruluşumuzda Görev Yapan Personelin Cinsiyete Göre Dağılımı			
ÜNVAN	ERKEK	KADIN	TOPLAM
MEMUR	924	203	1.127
İŞÇİ	478	28	506
SÖZLEŞMELİ	80	58	138
HİZMET ALIMI	2.680	254	2.934
TOPLAM	4.162	543	4.705



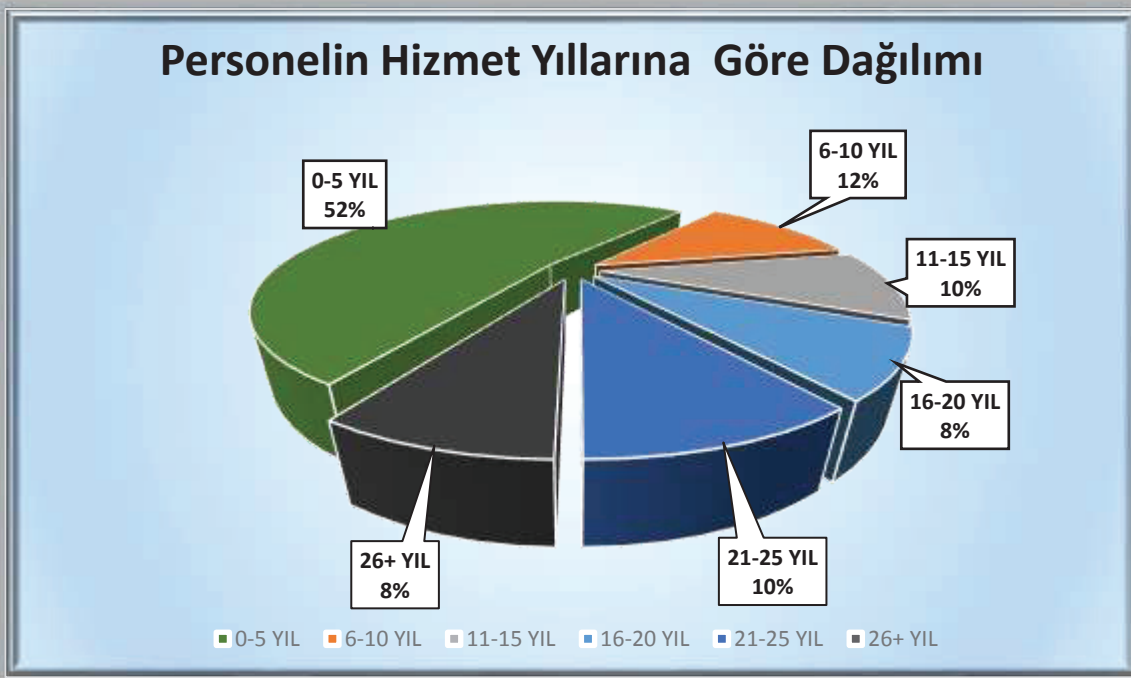
EĞİTİM DURUMU	MEMUR	SÖZLEŞMELİ	İŞÇİ	HİZMET ALIMI	TOPLAM
İLKÖĞRETİM	36	0	251	848	1.135
ORTAÖĞRETİM	358	27	201	1.677	2.263
YÜKSEK OKUL	283	27	35	215	560
LİSANS+YÜKSEK LİSANS	450	84	19	194	747
TOPLAM	1.127	138	506	2.934	4.705



YAŞ GRUBU	MEMUR	SÖZLEŞMELİ	İŞÇİ	HİZMET ALIMI	TOPLAM
18-24 YAŞ	6	15	1	125	147
25-29 YAŞ	51	46	13	514	624
30-34 YAŞ	114	34	15	665	828
35-39 YAŞ	107	29	40	707	883
40-44 YAŞ	159	7	96	520	782
45-49 YAŞ	318	6	210	312	846
50-52 YAŞ	150	1	113	59	323
53+ YAŞ	222	0	18	32	272
GENEL TOPLAM	1.127	138	506	2.934	4.705



HİZMET YILI	MEMUR	SÖZLEŞMELİ	İŞÇİ	HİZMET ALIMI
0-5 YIL	150	137	21	2.147
6-10 YIL	197	0	13	330
11-15 YIL	20	0	86	362
16-20 YIL	192	1	116	85
21-25 YIL	313	0	145	5
26+ YIL	255	0	125	5
GENEL TOPLAM	1.127	138	506	2.934



1.3 Fiziki Kaynaklar

1.3.1 Hizmet Binaları ve Tesisler

Genel Müdürlüğümüz 1991 yılından beri Kazım Karabekir caddesinde bulunan Genel Müdürlük kompleksinde hizmet vermektedir. Ana hizmet binamızın da yer aldığı kompleks içinde SCADA Kontrol Merkezi gibi bazı teknik birimlerimiz bulunmaktadır. Ayrıca bir yemekhane, sağlık merkezi, spor salonu ve yüzme havuzu da yer almaktadır.

Ana hizmet binamız; faaliyetlerin etkin bir şekilde yürütülmesini ve birimler arası iletişimin en iyi şekilde kurulmasını sağlayarak ve buna bağlı olarak hizmet kalitesini ve vatandaş memnuniyetini en üst seviyede karşılayacak şekilde yapılandırılmıştır. Ana bina dışında Ziraat Fakültesi yanında atölyeler bulunmaktadır. Ayrıca 1.527 adet su deposu, 67 adet pompa istasyonu, 232 adet terfi merkezi, 641 adet kuyu, 9 adet içme suyu arıtma tesisi, 17 adet atıksu arıtma tesisi, 113 adet paket içme suyu arıtma tesisi, 8 adet paket atıksu arıtma tesisi, 1 adet laboratuvar binası ve 25 adet bölge hizmet binası ASKİ'nin fiziki varlıkları arasındadır.

TESİSLERİMİZ	
Adı	Adet
Su Deposu	1.527
Pompa İstasyonu	67
Terfi Merkezi	232
Kuyu	641
İçme Suyu Arıtma Tesisi	9
Atıksu Arıtma Tesisi	17
Paket İçme Suyu Arıtma Tesisi	113
Paket Atıksu Arıtma Tesisi	8
Laboratuvar Binası	1
Bölge Hizmet Binası	25

1. Akyurt	Hizmet Binalarımız	14. Kalecik
2. Altındağ		15. Kahraman Kazan
3. Ayaş		16. Beypazarı
4. Bala		17. Keçiören
5. Çamlıdere		18. Kızılcahamam
6. Çankaya		19. Mamak
7. Çubuk		20. Nallıhan
8. Elmadağ		21. Polatlı
9. Etimesgut		22. Pursaklar
10. Evren		23. Sincan
11. Gölbaşı		24. Şereflikoçhisar
12. Güdül		25. Yenimahalle
13. Haymana		

İÇME SUYU ARITMA TESİSLERİ		
Sıra No	Adı	Kapasitesi (m ³ /gün)
1	İvedik	1.692.000
2	Pursaklar	75.000
3	Çubuk	70.000
4	Kazan	30.000
5	Polatlı	28.800
6	Şereflikoçhisar	26.395
7	Beypazarı	7.000
8	Kesikköprü	3.600
9	Bala	2.160

PAKET İÇME SUYU ARITMA TESİSLERİ	
İlçe	Tesis Sayısı
ALTINDAĞ	1
AYAŞ	18
BALA	1
BEYPAZARI	4
ÇAMLIDERE	4
ÇANKAYA	3
ÇUBUK	8
ELMADAĞ	2
GÖLBAŞI	8
GÜDÜL	3
KALECİK	4
KAHRAMAN KAZAN	18
KIZILCAHAMAM	13
NALLIHAN	1
POLATLI	11
SİNCAN	7
ŞEREFLİKOÇHISAR	1

ATIKSU ARITMA TESİSLERİ		
Sıra No	Adı	Toplam Kapasite (m ³ /gün)
1	Tatlar	765.000
2	Karaköy	42.000
3	Polatlı	19.872
4	Çubuk	19.250
5	Kahraman Kazan	10.289
6	Ayaş Sinanlı	6.172
7	Turkuaz	5.000
8	Yapracık Kuzeydoğu	5.000
9	Yapracık Güneydoğu	5.000
10	Elmadağ	4.951
11	Hasanoğlan	3.000
12	Haymana	2.500
13	Kalecik	2.500
14	Nallıhan	2.453
15	Çayırhan	1.500
16	Lalahan	1.500
17	Evren	1.000

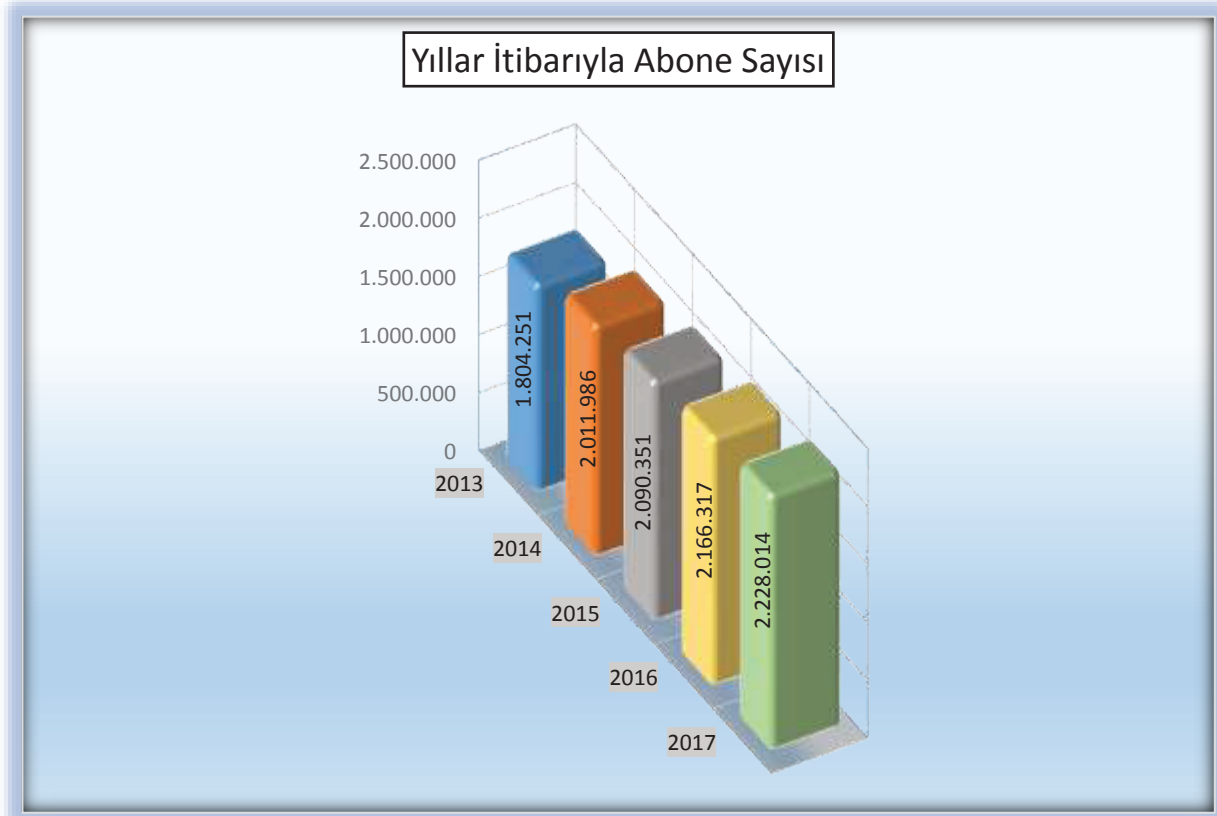
PAKET ATIKSU ARITMA TESİSİ		
Sıra No	Adı	Toplam Kapasite (m ³ /gün)
1	Gölbaşı Karagedik	900
2	Çamlıdere	450
3	Çubuk Akkuzulu	250
4	Gölbaşı Bezirhane	200
5	Çubuk Yukarı Çavundur	150
6	Yenimahalle Dempa	150
7	Kızılcahamam Pazar	100
8	Mamak Ortaköy	50

1.4 Abone Hizmetleri

Gelişen teknolojiyi yakından takip eden ve uygulayan Genel Müdürlüğümüz, abonelik hizmetlerini de buna paralel olarak sadeleştirip vatandaş memnuniyetini artıran uygulamalara hız vermiştir.

Genel Müdürlüğümüz 2017 yılı sonu itibarıyla toplam **2.228.014** aboneye hizmet vermektedir. Kurumumuz abonelik işlemlerini zamanında ve hızlı bir şekilde yapmakta olup, abonelere sunulan hizmetler geliştirilmektedir. Abonelerin su ve atıksu faturalarına yaptığı itirazlar hızlı bir şekilde değerlendirilerek sonuçlandırılmaktadır. Gerekli hallerde de ölçü ayar raporuna göre düzeltme işlemleri yapılmaktadır.

Yıl	Toplam Abone Sayısı
2013	1.804.251
2014	2.011.986
2015	2.090.351
2016	2.166.317
2017	2.228.014



Yıllar İtibarıyla Abone Sayıları					
İLÇE	2013	2014	2015	2016	2017
AKYURT	9.730	10.520	12.216	13.375	15.027
ALTINDAĞ	139.112	145.414	148.415	150.285	150.624
AYAŞ	5.385	7.080	7.948	8.128	8.377
BALA	3.771	6.089	7.510	8.159	8.495
BEYPAZARI	0	24.397	26.467	28.568	30.092
ÇAMLIDERE	0	2.052	2.316	4.387	4.728
ÇANKAYA	352.596	408.452	413.421	421.362	427.543
ÇUBUK	30.290	31.926	33.754	35.840	36.782
ELMADAĞ	15.806	16.591	17.049	17.550	17.895
ETİMESGUT	140.875	187.090	198.460	208.902	222.197
EVREN	0	1.036	1.118	1.305	1.395
GÖLBAŞI	39.945	44.005	45.463	48.937	52.225
GÜDÜL	0	5.447	6.282	6.470	6.572
HAYMANA	0	8.519	10.740	11.466	12.453
KALECİK	3.626	5.038	5.861	18.500	19.691
KAZAN	13.688	14.776	16.096	6.679	7.118
KEÇİÖREN	315.510	326.598	336.018	345.978	355.050
KIZILCAHAMAM	0	11.225	13.164	15.332	16.652
MAMAK	202.426	214.517	225.195	234.502	241.496
NALLIHAN	0	11.292	12.772	13.675	14.287
POLATLI	0	45.591	49.752	50.920	53.574
PURSAKLAR	42.713	44.997	47.156	49.282	51.663
SİNCAN	164.899	171.238	174.061	178.426	183.104
Ş.KOÇHİSAR	0	15.798	17.088	17.205	17.794
YENİMAHALLE	323.879	252.298	262.029	271.084	273.180
TOPLAM	1.804.251	2.011.986	2.090.351	2.166.317	2.228.014

1.5 Ankara'nın Su Kaynakları

Günümüzde geline son noktada suyun yaşamsal önemi onun arıtılması ile özdeşleşmektedir. Burada kurumumuzun temiz ve güvenilir bir şekilde suya ulaşmada ve ulaştırmada üstlendiği sorumluluk çok önemlidir. Mevcut su kaynaklarından verimli bir şekilde faydalanmak ve kaynakları bilinçsiz bir şekilde kullanmamak, olası iklim değişikliğine karşı önlemler almak, ihtiyaç duyulan miktar ve kalitede suya erişim odaklı bir kurum olmak önceliklerimizdendir.

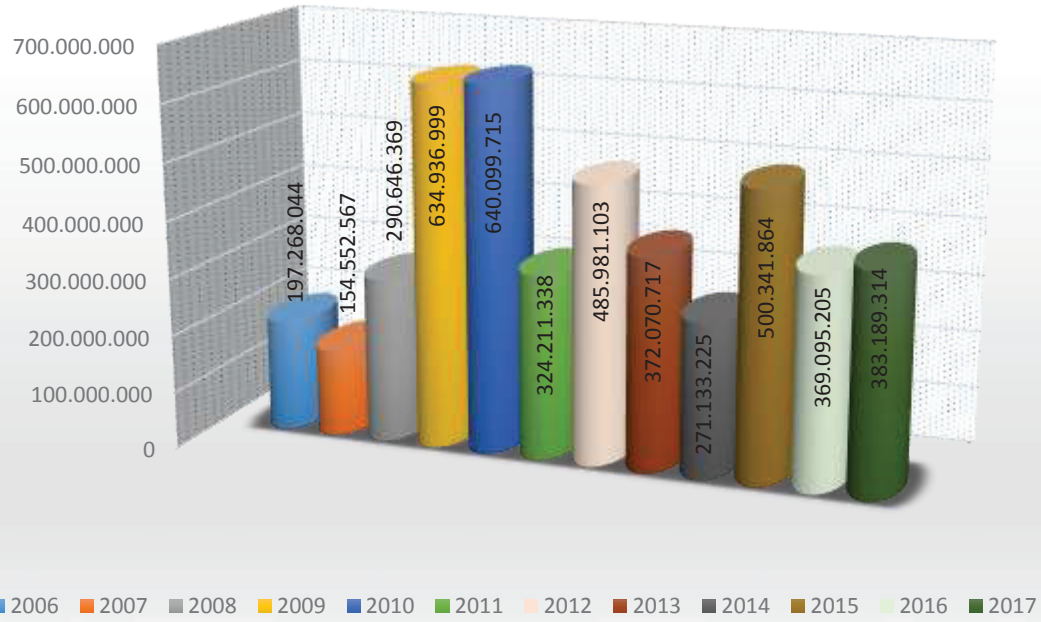
Bu bağlamda Başkentimiz Ankara'nın su ihtiyacı, bünyesinde barındırdığı 6 adet baraj ile karşılanmaktadır. Bu barajlar; Çamlıdere, Eğrekkaya, Kurtboğazi, Kavşakkaya, Akyar ve Çubuk-2 barajı'dır. Bu barajların toplam su tutma kapasitesi **1,6 milyar m³** civarındadır. Şeffaf yönetim ilkesi gereğince, Barajların toplam hacmi, günlük ortalama su tüketimi ve barajlara gelen günlük su miktarı Genel Müdürlüğümüz resmi internet sitesi üzerinden takip edilebilmektedir. Barajlarımıza ait bilgiler aşağıda ayrıntılı olarak verilmiştir.

SU KAYNAKLARIMIZIN KAPASİTELERİ	
BARAJ ADI	KAPASİTE (m ³)
Çamlıdere	1.220.380.000
Eğrekkaya	12.300.000
Kurtboğazi	92.053.000
Kavşakkaya	80.835.000
Akyar	56.000.000
Çubuk II	22.445.000

YILLAR	TOPLAM SU REZERVİ (m ³)
2006	351.692.000
2007	182.737.000
2008	140.046.000
2009	435.993.000
2010	653.960.000
2011	560.327.000
2012	631.983.000
2013	581.622.000
2014	476.388.000
2015	553.934.000
2016	430.727.000
2017	322.155.000

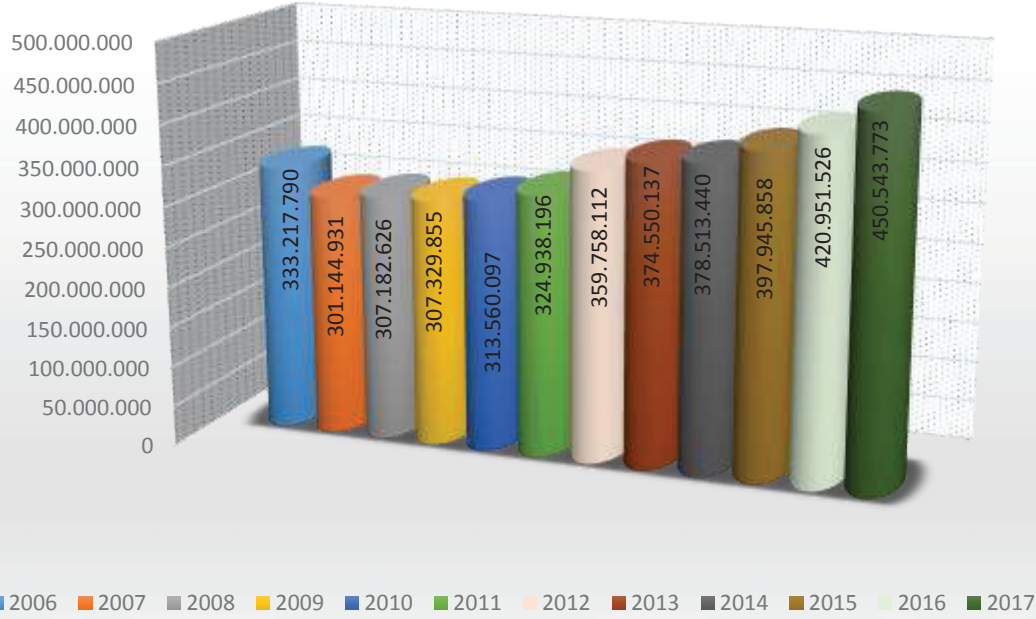


YILLAR	YILLARA GÖRE BARAJLARA GELEN SU MİKTARI (m ³)
2006	197.268.044
2007	154.552.567
2008	290.646.369
2009	634.936.999
2010	640.099.715
2011	324.211.338
2012	485.981.103
2013	372.070.717
2014	271.133.225
2015	500.341.864
2016	369.095.205
2017	383.189.314

Yıllar İtibarıyla Barajlara Gelen Su Miktarı(m³)


YILLAR	YILLARA GÖRE ŞEHRE VERİLEN NET SU MİKTARI (M ³)
2006	333.217.790
2007	301.144.931
2008	307.182.626
2009	307.329.855
2010	313.560.097
2011	324.938.196
2012	359.758.112
2013	374.550.137
2014	378.513.440
2015	397.945.858
2016	420.951.526
2017	450.543.773

Yıllar İtibarıyla Şehre Verilen Su Miktarı (m³)



2. Görev ve Sorumluluklar

ASKİ Genel Müdürlüğü'nün 2560 sayılı Kuruluş Kanunu 2. maddesi gereğince görev ve yetkileri şunlardır:

- İçme, kullanma ve endüstri suyu ihtiyaçlarının her türlü yer altı ve yer üstü kaynaklarından sağlanması ve ihtiyaç sahiplerine dağıtılması projesini yapmak veya yaptırmak, bu projelere göre tesisleri kurmak ve kurdurmak, kurulu olanları devir alıp işletmek ve onların bakım ve onarımlarını yapmak, yaptırmak ve gerekli yenilemelere girişmek.
- Kullanılmış sular ile yağmur sularının toplanması, yerleşim yerlerinden uzaklaştırılması ve zararsız bir biçimde boşaltma yerine ulaştırılması veya bu sulardan yeniden yararlanılması için abonelerden başlanarak bu sulardan toplanacakları veya bırakılacakları noktaya kadar her türlü tesisin etüt ve projesini yapmak veya yaptırmak; gerektiğinde bu projelere göre tesisleri kurmak ya da kurdurmak; kurulu olanları devralıp işletmek ve bunların bakım ve onarımını yapmak, yaptırmak ve gerekli yenilemelere girişmek.
- Bölge içindeki su kaynaklarının deniz, göl, akarsu kıyılarının ve yeraltı sularının kullanılmış sularla ve endüstri atıklarıyla kirletilmesini, bu kaynaklarda suların kaybına ve azalmasına yol açacak tesis kurulmasını ve bu tür faaliyetlerde bulunulmasını önlemek, bu konuda her türlü teknik, idari ve hukuki tedbiri almak.
- Su ve kanalizasyon hizmetleri konusunda hizmet alanı içindeki belediyelere verilen görevleri yürütmek ve bu konudaki yetkileri kullanmak.
- Her türlü taşınır ve taşınmaz mal satın almak, kiralamak, ekonomik değeri kalmamış araç ve gereçleri satmak, ASKİ'nin hizmetleriyle ilgili tesisleri doğrudan doğruya yahut diğer kamu veya özel kuruluşlarla ortak olarak kurmak ve işletmek, bu maksatla kurulmuş veya kurulmakta olan tesislere iştirak etmek.
- Kuruluş amacına dönük çalışmaların gerekli kılması halinde her türlü taşınmaz malı kamulaştırmak veya üzerinde kullanma hakları tesis etmek.

3. Mevzuat Analizi

ASKİ Genel Müdürlüğüne tüzel kişilik kazandıran, varoluşunu sağlayan, görev ve yetkilerini belirleyen 2560 sayılı Kuruluş Kanunu kurumumuzu ilgilendiren mevzuatın en önemli bölümüdür.

Genel Müdürlüğümüz, Ankara Büyükşehir Belediyesi'ne bağlı olarak kurulmuş müstakil bütçeli ve kamu tüzel kişiliğine haiz bir kuruluş olarak Büyükşehir Belediye sınırları içerisinde kuruluş kanununun 2. Maddesinde yer alan görev ve yetkiler doğrultusunda belirtilen su ve kanalizasyon işlerini yapmakla görevlendirilmiştir.

5018 sayılı Kamu Mali Yönetimi ve Kontrol Kanunu'na göre stratejik planlama yapmak, buna bağlı olarak stratejik yönetim anlayışı içerisinde performans esaslı bütçe oluşturmak asli görevlerimiz arasında yer almaktadır. Stratejik planlama ve stratejik yönetim esaslarına dayanarak söz konusu kanunun belirttiği takvime uyarak, performans programı oluşturmak, yayınlamak ve oluşturduğumuz performans programlarında belirlenen faaliyetlerimizin ne oranda gerçekleştiğini ve ne düzeyde başarılı olduğunu takip etmek amacıyla faaliyet raporları hazırlamak bu anlamda yapmakla yükümlü olduğumuz çalışmalardır.

Yapılan bu çalışmaların amacı Genel Müdürlüğümüzün hazırlamış olduğu stratejik plan çerçevesinde, belirlenen amaç ve hedeflere ne derece yaklaştığımızı görmek ve yine yapılan çalışmalar ve ortaya çıkan mali harcamaları hakkında, şeffaflık ve hesap verebilme ilkelerine bağlı kalınarak kamuoyunu bilgilendirmektir.

3.1 Kanun ve Yönetmelikler

KANUNLAR

5216 sayılı Büyükşehir Belediyesi Kanunu
2560 sayılı İSKİ Kanunu
5393 sayılı Belediyeler Kanunu
2464 sayılı Belediye Gelirleri Kanunu
831 sayılı Sular Hakkında Kanun
167 sayılı Yer Altı Suları Hakkında Kanun
6200 sayılı Devlet Su İşleri Umum Müdürlüğü Teşkilat ve Vazifeleri Hakkında Kanun
3152 sayılı İçişleri Bakanlığı Teşkilat ve Görevleri Hakkında Kanun
1593 sayılı Umumi Hıfzıssıhha Kanunu
2872 sayılı Çevre Kanunu
3213 sayılı Maden Kanunu
1053 sayılı Belediye Teşkilâtı Olan Yerleşim Yerlerine İçme, Kullanma ve Endüstri Suyu Temini Hakkında Kanun
5018 sayılı Kamu Mali Yönetimi ve Kontrol Kanunu
4562 sayılı Organize Sanayi Bölgeleri Kanunu
2634 sayılı Turizm Teşvik Kanunu
3516 sayılı Ölçüler ve Ayarlar Kanunu
5237 sayılı Türk Ceza Kanunu
657 sayılı Devlet Memurları Kanunu
4734 sayılı Kamu İhale Kanunu
4735 sayılı Kamu İhale Sözleşmeleri Kanunu
2863 sayılı Kültür ve Tabiat Varlıklarını Koruma Kanunu
2942 sayılı Kamulaştırma Kanunu
6107 sayılı İller Bankası Anonim Şirketi Hakkında Kanunu
5442 sayılı İl İdaresi Kanunu
5302 sayılı İl Özel İdaresi Kanunu
4736 sayılı Kamu Kurum ve Kuruluşlarının Ürettikleri Mal ve Hizmet Tarifeleri Kanunu
5779 sayılı İl Özel İdarelerine ve Belediyelere Genel Bütçe Vergi Gelirlerinden Pay Verilmesi Hakkında Kanun
4587 sayılı İş Kanunu
506 sayılı Sosyal Sigortalar Kanun
3308 sayılı Mesleki Eğitim Kanunu
3194 sayılı İmar Kanunu
5326 sayılı Kabahatler Kanunu
5544 sayılı Mesleki Yeterlilik Kurumu Kanunu
6331 sayılı İş Sağlığı ve Güvenliği Kanunu
6305 sayılı Afet Sigortaları Kanunu
5902 sayılı Afet ve Acil Durum Yönetimi Başkanlığı Tebligat ve Görevleri Hakkında Kanun
6183 sayılı Amme Alacaklarının Tahsil Usulü Hakkında Kanun

KANUNLAR

488 sayılı Damga Vergisi Kanunu
193 sayılı Gelir Vergisi Kanunu
6802 sayılı Gider Vergileri Kanunu
6245 sayılı Harcırah Kanunu
492 sayılı Harçlar Kanunu
6645 sayılı İş Sağlığı ve Güvenliği Kanunu
4688 sayılı Kamu Görevlileri Sendikaları ve Toplu Sözleşme Kanunu
2946 sayılı Kamu Konutları Kanunu
3065 sayılı Katma Değer Vergisi Kanunu
3628 sayılı Mal Bildiriminde Bulunulması, Rüşvet ve Yolsuzluklarla Mücadele Kanunu
4483 sayılı Memurlar ve Diğer Kamu Görevlilerinin Yargılanması Hakkında Kanun
4122 sayılı Millî Ağaçlandırma Ve Erozyon Kontrolü Seferberlik Kanunu
3473 sayılı Muhafazasına Lüzum Kalmayan Evrak ve Malzemenin Yok Edilmesi Hakkında Kanun
6360 sayılı On Dört İlde Büyükşehir Belediyesi ve Yirmi Yedi İlçe Kurulması Hakkında Kanun
4562 sayılı Organize Sanayi Bölgeleri Kanunu
6085 sayılı Sayıştay Kanunu
6356 sayılı Sendikalar Kanunu
4505 sayılı Sosyal Güvenlikle İlgili Bazı Kanunlarda Değişiklik Yapılması ve Temsil Tazminatı Ödenmesi Hakkında Kanun
5510 sayılı Sosyal Sigortalar Ve Genel Sağlık Sigortası Kanunu
4123 sayılı Tabii Afet Nedeniyle Meydana Gelen Hasar Ve Tahribata İlişkin Hizmetlerin Yürütülmesine Dair Kanun
237 sayılı Taşıt Kanunu
4373 sayılı Taşkın Sulara Ve Su Baskınlarına Karşı Korunma Kanunu
7201 sayılı Tebligatlar Kanunu
3713 sayılı Terörle Mücadele Kanunu
6502 sayılı Tüketicinin Korunması Hakkında Kanun
6098 sayılı Türk Borçlar Kanunu
5434 sayılı Türkiye Cumhuriyeti Emekli Sandığı Kanunu
4369 sayılı Vergi Usul Kanunu
4708 sayılı Yapı Denetimi Hakkında Kanun
5346 sayılı Yenilenebilir Enerji Kaynaklarının Elektrik Enerjisi Üretimi Amaçlı Kullanımına İlişkin Kanun
167 sayılı Yeraltı Suları Hakkında Kanun
2547 sayılı Yükseköğretim Kanunu

Alt İşveren İşçilerine Kıdem Tazminatı Yönetmeliği
Alt İşverenlik Yönetmeliği
ASKİ Asansör İşletme, Bakım ve Periyodik Kontrol Yönetmeliği
ASKİ Atıksu Kanalizasyon Şebekesi Deşarj Yönetmeliği
ASKİ Genel Müdürlüğü Disiplin Amirleri Yönetmeliği
ASKİ Genel Müdürlüğü Kuruluş, Görev, Yetki ve Yönetimine İlişkin Teşkilat Yönetmeliği
ASKİ Genel Müdürlüğü Tabldot ve Çay Ocakları Yönetmeliği
Atıksu Arıtma Tesislerinin Teşvik Tedbirlerinden Faydalansında Uyulacak Usul ve Esaslara Dair Yönetmelik
Atıksu Toplama ve Uzaklaştırma Sistemleri Hakkında Yönetmelik
Basınçlı Ekipmanlar Yönetmeliği
Basit Basınçlı Kaplar Yönetmeliği(2014/29/AB)
Bayındırlık İşleri Kontrol Yönetmeliği
Belediye Su ve Kanalizasyon Hizmetlerinde Uyulacak Usul Ve Esaslara İlişkin Yönetmelik
Bilgi Edinme Hakkı Kanununun Uygulanmasına İlişkin Esas ve Usuller Hakkında Yönetmelik
Binaların Yangından Korunması Hakkında Yönetmelik
Biyolojik Etkenlere Maruziyet Risklerinin Önlenmesi Hakkında Yönetmelik
Büyükşehir Belediye Özürlü Hizmet Birimleri Yönetmeliği
Çalışanların Gürültü ile İlgili Risklerden Korunmalarına Dair Yönetmelik
Çalışanların İş Sağlığı ve Güvenliği Eğitimlerinin Usul ve Esasları Hakkında Yönetmelik
Çalışanların Patlayıcı Ortamların Tehlikelerinden Korunması Hakkında Yönetmelik
Çalışanların Titreşimle İlgili Risklerden Korunmalarına Dair Yönetmelik
Çalışma Gücü ve Meslekte Kazanma Gücü Kaybı Oranı Tespit İşlemleri Yönetmeliği
Çalışma ve Sosyal Güvenlik Bakanlığı İş Teftiş Kurulu Yönetmeliği
Çevre İzin ve Lisans Yönetmeliği
Çevre Ölçüm ve Analiz Laboratuvarları Yeterlilik Yönetmeliği
Çocuk ve Genç İşçilerin Çalıştırılma Usul ve Esasları Hakkında Yönetmelik
Denetim Görevlilerinin Uyacakları Meslekî Etik Davranış İlkeleri Hakkında Yönetmelik
Devlet Memurları Geçisi Süreli Görevlendirme Yönetmeliği
Devlet Memurları Geçici Süreli Görevlendirme Yönetmeliği
Devlet Memurları Sicil Yönetmeliği
Devlete ve Kişilere Memurlarca Verilen Zararların Nevi ve Miktarlarının Tespiti, Tekip ve İşlemler Hakkında Yönetmelik

Devlet Memurları Tedavi Yardımı ve Cenaze Giderleri Hakkında Yönetmelik
Devlet Memurları Yer Değiştirme Suretiyle Atamalarında Dair Yönetmelik
Devlet Memurları Yiyecek Yardım Yönetmeliği
Devlet Memurlarının Çekilmelerinde Devir ve Teslim Süreleri Hakkında Yönetmelik
Devlet Memurlarının Şikayet ve Müracaatları Hakkında Yönetmelik
Disiplin Kurulları ve Disiplin Amirleri Hakkında Yönetmelik
Ekranlı Araçlarla Çalışmalarda Sağlık ve Güvenlik Önlemleri Hakkında Yönetmelik
Elektrik İç Tesisleri Yönetmeliği
Elektrik ile İlgili Fen Adamlarının Yetki Görev ve Sorumlulukları Hakkında Yönetmelik
Elektrik Kuvvetli Akım Tesisleri Yönetmeliği
Elektrik Tesislerinde Topraklamalar Yönetmeliği
Elektrik Tesislerinde Topraklamalar Yönetmeliği
Elektronik Tebligat Yönetmeliği
Elle Taşıma İşleri Yönetmeliği
Eski Hükümlü Engelli İşe Yerleştirme Yönetmeliği
Eysel ve Kentsel Arıtma Çamurlarının Toprakda Kullanılmasına Dair Yönetmelik
Faaliyet Raporu Hazırlama Yönetmeliği
Fazla Çalışmanın Uygulama Esaslarını Gösterir Yönetmelik
Gebe veya Emziren Kadınların Çalıştırılma Şartlarıyla Emzirme Odaları ve Çocuk Bakım Yurtlarına Dair Yönetmelik
Geçici veya Belirli Süreli İşlerde İş Sağlığı ve Güvenliği Hakkında Yönetmelik
Haftalık İş Günlerine Bölünemeyen Çalışma Süreleri Yönetmeliği
Havza Yönetmeliği
Hijyen Eğitimi Yönetmeliği
Hizmet Alımları Denetim Muayene ve Kabul İşlemlerine Dair Yönetmelik
İç Denetçi Adayları Belirleme, Eğitim ve Sertifika Yönetmeliği
İç Denetçilerin Çalışma Usul ve Esasları Hakkında Yönetmelik
İç Denetim Koordinasyon Kurulunun Çalışma Usul ve Esasları Hakkında Yönetmelik
İçmesuyu Elde Edilen ve Elde Edilmesi Planlanan Yüzeysel Suların Kalitesine Dair Yönetmelik
İhale Uygulama Yönetmelikleri (yapım,hizmet,mal alımı,danışmanlık)
İhalelere Karşı Yapılacak İdari Başvurulara Ait Yönetmelik
İlk Yardım Yönetmeliği

İmar Kanununun 18. Maddesi Uyarınca Yapılacak Arazi ve Arsa Düzenlemesi İle İlgili Esaslar Hakkında Yönetmelik
İnsani Tüketim Amaçlı Sular Hakkında Yönetmelik
İnşaat Sulama Temizlik Sanayi vb. İhtiyaçlar İçin Su Taşıyan Tankerleri Ruhsatlandırması ile Denetlenmesi Usul ve Esaslarına Dair Yönetmelik
İş Ekipmanlarının Kullanımında Sağlık ve Güvenlik Şartları Yönetmeliği
İş Güvenliği Uzmanlarının Görev, Yetki, Sorumluluk ve Eğitimleri Hakkında Yönetmelik
İş Hijyeni Ölçüm, Test ve Analiz Laboratuvarları Hakkında Yönetmelik
İş Kanununa İlişkin Çalışma Süreleri Yönetmeliği
İş Kanununa İlişkin Fazla Çalışma ve Fazla Sürelerle Çalışma Yönetmeliği
İş Sağlığı ve Güvenliği Hizmetleri Yönetmeliği
İş Sağlığı ve Güvenliği Hizmetlerinin Desteklenmesi Hakkında Yönetmelik
İş Sağlığı ve Güvenliği Kurulları Hakkında Yönetmelik
İş Sağlığı ve Güvenliği Risk Değerlendirmesi Yönetmeliği
İşçi Sağlığı ve İş Güvenliği Yönetmeliği
İşçi Ücretlerinden Ceza Olarak Kesilen Paraları Kullanmaya Yetkili Kurulun Teşekkülü ve Çalışma Esasları Hakkında Yönetmelik
İşkolları Yönetmeliği
İşyeri Açma ve Çalışma Ruhsatlarına İlişkin Yönetmelik
İşyeri Bina ve Eklentilerinde Alınacak Sağlık ve Güvenlik Önlemlerine İlişkin Yönetmelik
İşyeri Hekimi ve Diğer Sağlık Personelinin Görev, Yetki, Sorumluluk ve Eğitimleri Hakkında Yönetmelik
İşyerlerinde Acil Durumlar Hakkında Yönetmelik
İşyerlerinde İşin Durdurulmasına Dair Yönetmelik
İşyerlerinde İşveren veya İşveren Vekili Tarafından Yürütülecek İş Sağlığı ve Güvenliği Hizmetlerine İlişkin Yönetmelik
Kadın Çalışanların Gece Postalarında Çalıştırılma Koşulları Hakkında Yönetmelik
Kamu Görevlileri Etik Davranış İlkeleri ile Başvuru Usul ve Esasları Hakkında Yönetmelik
Kamu İç Denetçi Sertifikasının Derecelendirilmesine İlişkin Esas ve Usuller
Kamu İdarelerinde Hazırlanacak Performans Programları Hakkında Yönetmelik
Kamu İdarelerinde Stratejik Planlamaya İlişkin Usul ve Esaslar Hakkında Yönetmelik
Kamu İdarelerine Ait Taşınmazların Kaydına İlişkin Yönetmelik
Kamu Kurum ve Kuruluşlarına İşçi Alınmasında Uygulanacak Usul ve Esaslar Hakkında Yönetmelik
Kanserojen veya Mutajen Maddelerle Çalışmalarda Sağlık ve Güvenlik Önlemleri Hakkında Yönetmelik
Kentsel Atıksu Arıtımı Yönetmeliği
Kısa Çalışma ve Kısa Çalışma Ödeneği Hakkında Yönetmelik

Mesleki Yeterlilik Kurumu Sınav, Ölçme, Değerlendirme ve Belgelendirme Yönetmeliği
Kimyasal Maddelerle Çalışmalarda Sağlık ve Güvenlik Önlemleri Hakkında Yönetmelik
Kişisel Koruyucu Donanım Yönetmeliği
Kişisel Koruyucu Donanımların İşyerlerinde Kullanılması Hakkında Yönetmelik
Köy Yerleşme Alanı Uygulama Yönetmeliği
Mahalli İdareler Harcama Belgeleri Yönetmeliği
Makina Emniyeti Yönetmeliği (2006/42/AT)
Milli Alarm Sistemi Yönetmeliği
Muayene Kabul Yönetmeliği muayene (yapım,hizmet,mal alımı,danışmanlık)
Muhtemel Patlayıcı Ortamda Kullanılan Teçhizat ve Koruyucu Sistemler ile İlgili Yönetmelik (2014/34/AB)
Özel Güvenlik Hizmetlerine Dair Kanunun Uygulanmasına İlişkin Yönetmelik
Planlı Alanlar İmar Yönetmeliği
Plansız Alanlar İmar Yönetmeliği
Postalar Halinde İşçi Çalıştırılarak Yürütülen İşlerde Çalışmalara İlişkin Özel Usul ve Esaslar Hakkında Yönetmelik
Sağlık ve Güvenlik İşaretleri Yönetmeliği
Sivil Savunma Uzmanlarının İdari Statüleri Görevleri Çalışma Usul Esasları Hakkında Yönetmelik
Su Kirliliği Kontrol Yönetmeliği
Taşınabilir Basıncı Ekipmanlar Yönetmeliği
Teftiş Kurulu Yönetmeliği
Tehlikeli Maddelerin Karayolu İle Taşınması Hakkındaki Yönetmeliği
Tehlikeli ve Çok Tehlikeli Sınıfta Yer Alan İşlerde Çalıştırılacakların Mesleki Eğitimlerine Dair Yönetmelik
Tıbbi Atıkların Kontrolü Yönetmeliği
Tozla Mücadele Yönetmeliği
Ulusal Coğrafi Bilgi Sisteminin Kurulması ve Yönetilmesi Hakkında Yönetmelik
Vekalet Ücreti Teviz Yönetmeliği
Yağmursuyu Toplama, Depolama ve Deşarj Sistemleri Hakkında Yönetmelik
Yapı İşlerinde İş Sağlığı ve Güvenliği Yönetmeliği
Yeraltı Sularının Kirlenmeye ve Bozulmaya Karşı Korunması Hakkında Yönetmelik
Yerüstü Su Kalitesi Yönetmeliği
Yüzelsel Sular ve Yeraltı Sularının İzlenmesine Dair Yönetmelik
Yüzeysel Su Kalitesi Yönetimi Yönetmeliği

4. Paydaş Analizi

Genel Müdürlüğümüz stratejik plan çalışmalarında, stratejik amaç ve hedeflerin belirlenmesine katkı sağlamak ve yön göstermek amacıyla, öncelikli olarak hangi kurum ve kuruluşların, Genel Müdürlüğümüzle hangi noktalarda paydaş olduğunu analiz etmiş ve önceliklendirmiştir. Paydaşlarımızın hizmet ve faaliyetlerimizi etkileme/etkilenme durumu göz önüne alındığında Genel Müdürlüğümüzün kuruluş amacını gerçekleştirebilmesi; sadece Genel Müdürlüğümüzün imkânları ile sınırlı olmayıp, özellikle dış paydaşlarımız olmak üzere tüm paydaşlarımızla etkin işbirliği içerisinde bulunmamızla doğrudan ilişkili olduğu görülecektir.

Stratejik planlama çalışmalarının durum analizi kapsamında gerçekleştirilen paydaş analizinin, bize sağladığı birçok fayda yadsınamaz bir gerçektir. ASKİ Genel Müdürlüğü olarak hazırladığımız stratejik plan ve buna dayalı olarak yürüteceğimiz faaliyetlerin, hizmet vermekle yükümlü olduğumuz hedef kitemizin beklentilerini karşılayabilmesi için paydaş analizi yapılma ihtiyacı doğmuştur.

Bu çalışmanın amacı, kurumumuza ait paydaşları tespit etmek ve paydaşlarımızın çalışmalarımız hakkındaki görüşlerini, beklentilerini ve önerilerini değerlendirerek stratejik planlama çalışmalarını bu değerlendirmeler doğrultusunda yürütmektir. Bu bağlamda, Kurumumuzun hizmet ve faaliyetlerini en fazla etkileyen veya bunlardan etkilenen kurum, kuruluş ve kişilerin tespiti için önceliklendirme çalışması yapılmış, öncelikli paydaşlarımız belirlenmiştir.

PAYDAŞLARIMIZ	
SIRA NO	İÇ PAYDAŞLAR
1	Genel Kurul (Ankara Büyükşehir Belediye Meclis Üyeleri)
2	Yönetim Kurulu
3	Yöneticiler
4	Hizmet Birimleri
5	Kurum Çalışanları
6	Ankara Büyükşehir Belediye Başkanlığı
SIRA NO	DIŞ PAYDAŞLAR
1	Akyurt Belediye Başkanlığı
2	Altındağ Belediye Başkanlığı
3	Ayaş Belediye Başkanlığı
4	Bala Belediye Başkanlığı
5	Beypazarı Belediye Başkanlığı
6	Çamlıdere Belediye Başkanlığı
7	Çankaya Belediye Başkanlığı
8	Çubuk Belediye Başkanlığı
9	Elmadağ Belediye Başkanlığı
10	Etimesgut Belediye Başkanlığı
11	Evren Belediye Başkanlığı
12	Gölbaşı Belediye Başkanlığı
13	Güdül Belediye Başkanlığı
14	Haymana Belediye Başkanlığı
15	Kalecik Belediye Başkanlığı
16	Kazan Belediye Başkanlığı
17	Keçiören Belediye Başkanlığı
18	Kızılcahamam Belediye Başkanlığı
19	Mamak Belediye Başkanlığı
20	Nallıhan Belediye Başkanlığı
21	Polatlı Belediye Başkanlığı
22	Pursaklar Belediye Başkanlığı
23	Sincan Belediye Başkanlığı
24	Şereflikoçhisar Belediye Başkanlığı
25	Yenimahalle Belediye Başkanlığı
26	Ankara Valiliği
27	Akyurt Kaymakamlığı
28	Altındağ Kaymakamlığı
29	Ayaş Kaymakamlığı
30	Bala Kaymakamlığı
31	Beypazarı Kaymakamlığı
32	Çamlıdere Kaymakamlığı
33	Çankaya Kaymakamlığı
34	Çubuk Kaymakamlığı
35	Elmadağ Kaymakamlığı
36	Etimesgut Kaymakamlığı
37	Evren Kaymakamlığı
38	Gölbaşı Kaymakamlığı
39	Güdül Kaymakamlığı
40	Haymana Kaymakamlığı
41	Kalecik Kaymakamlığı
42	Kazan Kaymakamlığı
43	Keçiören Kaymakamlığı
44	Kızılcahamam Kaymakamlığı
45	Mamak Kaymakamlığı
46	Nallıhan Kaymakamlığı
47	Polatlı Kaymakamlığı
48	Pursaklar Kaymakamlığı
49	Sincan Kaymakamlığı
50	Şereflikoçhisar Kaymakamlığı
51	Yenimahalle Belediye Başkanlığı
52	Çalışma ve Sosyal Güvenlik Bakanlığı
53	Çevre ve Şehircilik Bakanlığı
SIRA NO	DIŞ PAYDAŞLAR
54	Enerji ve Tabii Kaynaklar Bakanlığı
55	Gıda, Tarım ve Hayvancılık Bakanlığı
56	İçişleri Bakanlığı
57	Kalkınma Bakanlığı
58	Maliye Bakanlığı
59	Orman ve Su İşleri Bakanlığı
60	Sağlık Bakanlığı
61	Sanayi Bakanlığı
62	Türkiye Su Enstitüsü (SUEN)
63	Su Yönetimi Genel Müdürlüğü
64	Çölleşme ve Erozyonla Mücadele Genel Müdürlüğü
65	Devlet Su İşleri Genel Müdürlüğü
66	Meteoroloji Genel Müdürlüğü
67	İller İdaresi Genel Müdürlüğü
68	Nüfus ve Vatandaşlık İşleri Genel Müdürlüğü
69	Mahalli İdareler Genel Müdürlüğü
70	Tarım Reformu Genel Müdürlüğü
71	Altyapı ve Kentsel Dönüşüm Hizm.Gen. Md.lüğü
72	Çevresel Etki Değerlendirmesi, İzin ve Denetim Gn. Md.lüğü
73	Çevre Yönetim Genel Müdürlüğü
74	Çalışma Genel Müdürlüğü
75	İş Sağlığı ve Güvenliği Genel Müdürlüğü
76	Tapu ve Kadastro Genel Müdürlüğü
77	Bütçe ve Mali Kontrol Genel Müdürlüğü
78	Muhasebat Genel Müdürlüğü
79	Milli Emlak Genel Müdürlüğü
80	Ankara Üniversitesi
81	Ankara Sosyal Bilimler Üniversitesi
82	Gazi Üniversitesi
83	Hacettepe Üniversitesi
84	Orta Doğu Teknik Üniversitesi
85	Yıldırım Beyazıt Üniversitesi
86	Anka Teknoloji Üniversitesi
87	Ankara Bilgi Üniversitesi
88	Atılım Üniversitesi
89	Başkent Üniversitesi
90	Çankaya Üniversitesi
91	İhsan Doğramacı Bilkent Üniversitesi
92	Ufuk Üniversitesi
93	TED Üniversitesi
94	TOBB Üniversitesi
95	Türk Hava Kurumu Üniversitesi
96	Başbakanlık
97	EGO Genel Müdürlüğü
98	Sayıştay Başkanlığı
99	Su Vakfı
100	Sulama Birlikleri Derneği (SUBİRDER)
101	Sulama Drenaj Komisyonu
102	Tarımsal Üretici Kooperatifleri
103	Türk Mühendis ve Mimar Odaları Birliği (TMMOB)
104	Türkiye Erozyonla Müc., Ağaç. Ve Doğ. Var. Kor. Vak.(TEMA)
105	Türkiye Sulama Kooperatifleri Merkez Birliği(TUSKOOP)

5. GZFT (SWOT) Analizi

A. Güçlü Yönler

Üstünlükler

- Ankara'nın en az 20 yıllık su ihtiyacını karşılayacak tedbirlerin alınmış olması.
- Kurumsal gelişmeyi sağlayacak stratejik yönetim anlayışının benimsenmiş olması.
- Genel Müdürlüğümüzün güçlü bir teknolojik altyapıya sahip olması.
- Dünya su politikalarının yakından izlenerek gerekli kurumsal çalışmaların yapılıyor olması.
- Kurumumuzun yatırımlarını kendi ekonomik gücü ile yapabilecek durumda olması.
- Ham su kaynaklarının yüksek kalitede olması.
- Ulusal ve uluslararası yeniliklerin takip ediliyor olması.
- Yerinden yönetim anlayışına uygun olarak hizmet veriliyor olması.
- Vatandaşlara dünya standartlarına uygun su temin ediliyor olması.
- Laboratuvarlarımızın her türlü dünya standartlarına göre akredite edilmiş olması.
- Tahsilat oranımızın yüksek olması.
- Genel Müdürlüğümüzün yeniliklere açık ve çözüm odaklı çalışma anlayışına sahip olması.
- Hizmet içi eğitime önem veriliyor olması.

Fırsatlar

- Finansman sorununun olmaması.
- Teknolojik imkânların artması.
- Kadastral bilgilerin sayısal ortama aktarılmış olması.
- Kalkınma planları ve hükümet programlarında su temini ve kullanımına ilişkin politikaların büyük önem arz etmesi.
- Çevre Kanununda su kaynaklarının korunmasına ve çevre kirliliğinin önlenmesine yönelik düzenlemelerin yapılmış olması.
- CBS sistemlerinin gelişiyor olması.
- Atıksu arıtma teknolojilerinin Avrupa Birliği uyum çalışmaları kapsamında olması.
- Yenilenebilir enerji kaynağı alanında yeni gelişmeler olması.

B. Zayıf Yönler

Zayıflıklar

- Diğer kurumlarla koordinasyonun yeterli düzeyde sağlanamamış olması.
- Atıksu ve yağmur suyu hatlarının bazı bölgelerde birleşik sistem olması.
- 5216 sayılı Büyükşehir Belediye Kanunu ile genişleyen hizmet alanında içme suyu ve kanal alt yapısının tamamlanmamış olmasından dolayı mali yükümüzün artmış olması.
- Kuruluş kanunumuzun güncel şartlara uygun olmaması.
- Su kayıp kaçak oranının yüksek olması.
- İletişim, tanıtım ve halkla ilişkiler faaliyetlerinin yetersiz olması.
- Yenilenebilir enerji kaynaklarının yeterince kullanılmaması.
- Atıksuların geri kullanımının istenilen seviyede olmaması.
- AR-GE çalışmalarının yetersiz olması.
- Master planının tamamlanmamış olması.

Tehditler

- Altyapının eskimiş olması.
- Düzensiz yapılaşma.
- Küresel ısınma ve kuraklık.
- Hızlı nüfus artışı.
- Kaçak yapılaşma.
- Yer altı sularının izinsiz kullanılması.
- Kaçak su kullanım eğiliminin artması.
- Enerji maliyetlerinin artması.
- Bilinçsiz su kullanımı.
- Temiz su kaynaklarının azalıyor olması.
- İmar planlarında sürekli değişiklik yapılması.

6. Mali Kaynaklar

Gelirler

2560 sayılı Kuruluş Kanununda belirtildiği üzere Kurumumuz gelirleri aşağıdaki kaynaklardan sağlanır:

- Teşebbüs ve Mülkiyet Gelirleri
- Diğer Gelirler
- Sermaye Gelirleri
- Alacaklardan Tahsilat

Teşebbüs ve Mülkiyet Gelirleri; İdarenin mal satış (sermayeye dahil olması gerekenler hariç) gelirlerinden, KİT ve kamu bankaları gelirlerinden, sunulan belirli hizmetler karşılığında tahsil ettikleri kurum hasılatı gelirlerinden, kira gelirlerinden ve bunun gibi diğer gelirlerden oluşur.

Diğer Gelirler; Vergi gelirlerinden alınan paylar, kurumlardan alınan paylar, faizler ve ceza gelirlerinden oluşmaktadır.

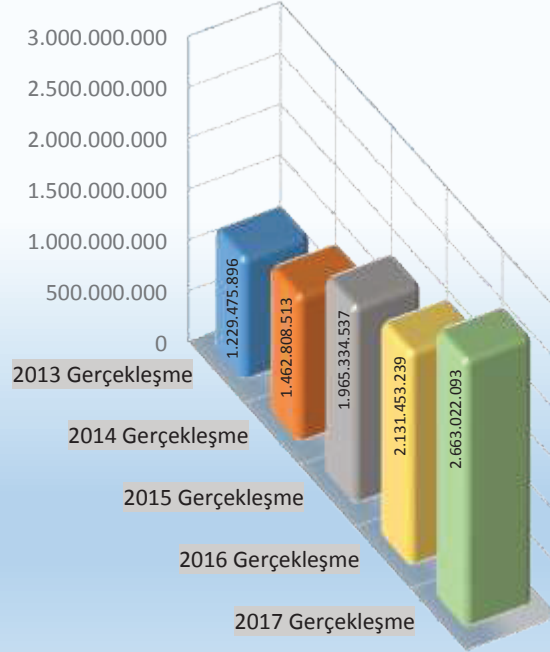
Sermaye Gelirleri; Taşınmaz ve taşınır satış gelirlerinden oluşmaktadır.

Alacaklardan Tahsilat; Devlet tarafından kamusal amaçlarla bir mali yapı hakka ya da taahhüde dayalı olarak verilen krediler, alınan hisseler borç verme bölümüne kaydedilecek, öte yandan bu borçlara karşılık daha sonra devlete yapılan geri ödemeler, satılan hisselerinden elde edilen gelirler ise bu bölüme dahil edilecektir. Verilen borçlar harcamalar bölümünde sınıflandırılırken geri ödemeler ise bu bölüme dahil edilecektir.

2013-2017 Yılı Gelir Bütçesi Gerçekleşmesi

AÇIKLAMA	2013 Gerçekleşme	2014 Gerçekleşme	2015 Gerçekleşme	2016 Gerçekleşme	2017 Gerçekleşme
TEŞEBBÜS VE MÜLKİYET GELİRLERİ	1.062.351.199,55	1.281.618.900,70	1.696.833.453,09	1.876.326.130,49	2.250.622.330,98
DİĞER GELİRLER	216.530.524,17	185.899.491,33	208.283.706,78	243.651.143,49	271.609.510,32
SERMAYE GELİRLERİ	128.264,45	0,00	0,00	26.294.260,36	138.764.737,09
ALACAKLARDAN TAHSİLAT	4.830.000,00	1.638.880,00	69.861.376,15	9.388.672,17	11.039.138,14
RED VE İADELER (-)	-54.364.091,91	-6.348.758,97	-9.643.999,04	-24.206.967,50	-9.013.623,46
TOPLAM	1.229.475.896,26	1.462.808.513,06	1.965.334.536,98	2.131.453.239,01	2.663.022.093,07

2013-2017 Yılı Gelir Bütçesi Gerçekleşmesi



Giderler

2560 sayılı Kuruluş Kanununda belirtildiği üzere Kurumumuz giderleri aşağıdaki kaynaklardan sağlanır:

- Personel Giderleri
- Sosyal Güvenlik Kurumlarına Devlet Prim Giderleri
- Mal ve Hizmet Alım Giderleri
- Faiz Giderleri
- Cari Transferler
- Sermaye Giderleri
- Sermaye Transferleri
- Borç Verme
- Yedek Ödenekler

Personel Giderleri; Kamu personeli ile kamu personeli olmasa bile bunlar gibi çalıştırılan veya hizmetinden faydalanan kişilere veya diğerlerine bordroya dayalı olarak nakden yapılan ödemeleri kapsamaktadır. Personelin maaş ödemeleri, maaş zamları, işten ayrılma durumunda tazminatlar, emeklilik ikramiyeleri, ödüller, sosyal haklar ve diğer ödenekleri kapsamaktadır.

Sosyal Güvenlik Kurumlarına Devlet Prim Giderleri; İşveren sıfatıyla ödenecek sigorta prim ödemeleri, prime esas kazanç ve sağlık primine ilişkin işveren hissesine ait oran üzerinden hesaplanacak giderleri kapsamaktadır.

Mal ve Hizmet Alım Giderleri; Bakım-onarım ödemelerini, telefon vb. haberleşme giderlerini, yolluk giderlerini, taşıma giderlerini, düşük değerli veya bir yıldan az kullanım ömrü olan ekipmanlar için yapılan ödemeler, Atıksu işletme giderleri, müşteri hizmetleri, destek hizmetleri, özel güvenlik, temizlik hizmet alım giderleri vb. hizmet alımları ve kiralamaları kapsamaktadır.

Faiz Giderleri; Finansman bölümünde sınıflandırılan borç alınan paranın anapara geri ödemesinden ve borçlanma için ödenen komisyon ve ihraç giderlerinden ayrılarak hesaplanan giderleri kapsamaktadır.

Cari Transferler; Cari nitelikli mal ve hizmet alımını finanse etmek amacıyla karşılıksız olarak yapılan ödemelerdir. Memur emekli sandığı ikramiye ödemeleri, gelirlerden ayrılan paylar ve çevre katkı payı giderlerini kapsamaktadır.

Sermaye Giderleri; Sabit sermaye edinimleri, gayrimenkuller ya da gayri maddi aktiflerin edinimi için yapılan mal varlığını artıran giderlerdir. Mamul mal alımları, gayri maddi hak alımları, gayrimenkul alım ve kamulaştırılması, gayrimenkul sermaye üretim giderleri ve gayrimenkul büyük onarım giderlerinden oluşmaktadır. Kanalizasyon tesisi yapım giderleri, içmesuyu ve hizmet binası yapım giderleri vb. yatırım kalemleri bu giderler içerisinde bulunmaktadır.

Borç Verme; Bir mali hakka dayanan veya teşebbüs mülkiyetinde hisse (sermaye) katılımına neden olan ve likidite yönetimi veya kazanç sağlama amaçları dışında kamusal amaçlarla yapılan ödemeleri kapsamaktadır.

Yedek Ödenekler; Bütçede başlangıçta öngörülemeyen hizmetlerin karşılığı olmak üzere veya yıl içi gelişmeler neticesinde yapılan tahminlerde sapmalar olması ihtimaline karşılık hizmetleri aksatmamak amacıyla ihtiyat olarak ayrılan ödenekleri kapsamaktadır.

2013-2017 Yılı Gider Bütçesi Gerçekleşmesi					
AÇIKLAMA	2013 Gerçekleşme	2014 Gerçekleşme	2015 Gerçekleşme	2016 Gerçekleşme	2017 Gerçekleşme
PERSONEL GİDERLERİ	105.370.829,45	127.325.684,13	155.619.474,00	150.525.403,72	129.399.015,87
SOSYAL GÜVENLİK KURUMLARINA DEVLET PRİMİ GİDERLERİ	20.098.055,29	21.512.185,19	23.933.719,87	24.133.282,45	22.229.771,79
MAL VE HİZMET ALIM GİDERLERİ	327.429.083,70	519.290.941,47	1.092.339.477,50	667.296.226,74	791.840.016,82
FAİZ GİDERLERİ	7.006.390,10	11.896.344,43	24.711.476,78	15.975.454,19	16.449.383,53
CARİ TRANSFERLER	11.624.928,05	14.064.024,31	17.523.523,31	20.209.468,49	138.986.305,50
SERMAYE GİDERLERİ	361.483.564,50	594.841.870,89	861.804.495,96	590.616.810,40	625.828.301,82
BORÇ VERME	166.887.577,41	144.746.750,00	89.995.800,00	550.000.000,00	700.000.800,00
YEDEK ÖDENEKLER	0,00	0,00	0,00	0,00	0,00
TOPLAM	999.900.428,50	1.433.677.800,42	2.265.927.967,42	2.018.756.645,99	2.424.733.595,33



Amaç ve Hedefler İçin Mali Kaynak Tablosu					
Kaynaklar	Stratejik Plan Yılları				
	2015	2016	2017	2018	2019
Yerel Yönetimler	2.185.779.000,00	2.089.730.000,00	1.667.102.000,00	1.748.353.000,00	2.002.290.000,00
TOPLAM	2.185.779.000,00	2.089.730.000,00	1.667.102.000,00	1.748.353.000,00	2.002.290.000,00

Mali Kaynak Tablosu					
Kaynaklar	Stratejik Plan Yılları				
	2015	2016	2017	2018	2019
Yerel Yönetimler	3.155.850.000,00	3.188.500.000,00	2.847.500.000,00	2.859.500.000,00	3.200.000.000,00
<i>Faaliyet Toplamı</i>	<i>2.185.779.000,00</i>	<i>2.089.730.000,00</i>	<i>1.667.102.000,00</i>	<i>1.748.353.000,00</i>	<i>2.002.290.000,00</i>
<i>Genel Yönetim Giderleri Toplamı</i>	<i>952.825.000,00</i>	<i>1.081.334.000,00</i>	<i>844.858.000,00</i>	<i>811.855.000,00</i>	<i>779.380.000,00</i>
<i>Diğer İdarelere Transfer Edilecek Kaynaklar</i>	<i>17.246.000,00</i>	<i>17.436.000,00</i>	<i>335.540.000,00</i>	<i>299.292.000,00</i>	<i>284.330.000,00</i>
Diğer Kaynak (Borçlanma)	130.000.000,00	311.500.000,00	152.500.000,00	140.500.000,00	134.000.000,00
TOPLAM	3.285.850.000,00	3.500.000.000,00	3.000.000.000,00	3.000.000.000,00	3.200.000.000,00

II. GELECEĞE BAKIŞ

1. Misyon, Vizyon, Kalite Politikalarımız ve Temel İlke ve Değerlerimiz
2. Temel Politika ve Öncelikler
3. Amaç ve Hedeflerimiz
4. Stratejik Hedef- Birim İlişkisi
5. Maliyetlendirme

1. Misyon, Vizyon, , Kalite Politikalarımız ve Temel İlke ve Değerlerimiz

MİSYONUMUZ

- Kaliteli ve Temiz İçme Suyunu Sunan,
- Su Kaynaklarını En İyi Şekilde Koruyan,
- Kullanılmış Suların Doğaya Faydalı Dönüşümünü Sağlayan ve Kurumsal Gelişimde Modern Yönetim Anlayışını Benimseyen Bir Kurum Olmak.

VİZYONUMUZ

- Hayat Kaynağını Yaşatan Kurum Olmak.

DEĞERLERİMİZ

- İnsana ve Çevreye Saygı
- Kurumsal Gelişim
- Sürekli ve Kaliteli Yönetim
- Farkındalık ve Sorumluluk Duygusu
- Özgüven ve Oto Kontrol
- Süreç Yönetimi ve Ekip Çalışması

İLKELERİMİZ

- Vatandaş odaklı hizmet anlayışı esas alınacaktır.
- Uluslararası kalite yönetim sistemleri benimsenecektir.
- Hizmet anlayışı ve sunumunda süreklilik sağlanacaktır.
- Süreç yönetimi ve ekip çalışması etkin kılınacaktır.
- Güler yüzlü ve saygılı hizmet sunumu esas alınacaktır.
- Kaliteli ve sağlıklı içme suyu sağlanacaktır.
- Doğaya faydalı geri dönüşüm sağlanacaktır.
- Yaşanabilir bir çevre için çalışılacaktır.
- Hukuka uygun karar alma ve uygulama süreçleri oluşturulacaktır.
- Paydaşlarla etkin işbirliği geliştirilecektir.
- Şeffaflık ve hesap verilebilirlik yaygınlaştırılacaktır.
- Açık kapı politikası uygulanacaktır.

KALİTE POLİTİKAMIZ

- Kurumsal gelişim sürecini tamamlayan, toplam kalite ilkelerini benimseyen, teknolojiyi en üst düzeyde kullanmayı esas alan, müşteri memnuniyetini sağlayarak, toplumsal saygınlığını ve itibarını en üst düzeyde sağlayan bir kurum olmak.
- Yaşam kaynağı olan suyu ve su hizmetlerini; Ankara halkının ihtiyaçlarına en üst düzeyde cevap verebilecek şekilde kesintisiz, sağlıklı ve ekonomik biçimde sunmak, su kaynaklarını en iyi şekilde yönetmek.
- Su konusunda toplumsal ve bireysel bilgi ve bilinç düzeyinin yükseltilmesini sağlamak.

2. Temel Politika ve Önceliklerimiz

- Yönetimde liderlik anlayışını benimsemek.
- Vatandaşa sunulan hizmetlerde memnuniyeti en üst seviyede sağlamak.
- Su kaynaklarını ve çevreyi korumak.
- İnsan, çevre ve hayvan sağlığına önem vermek.
- Susuzlukla mücadele etmek.
- Toplumsal diyalogu güçlendirmek.
- Halkımıza su tasarrufu bilincini aşlamak.
- Harcamaları stratejik planlamaya uygun bir şekilde yaparak gelir gider dengesini sağlamak.
- Gelişmiş ülkelerin deneyimlerinden yararlanmak.
- Uluslararası kuruluşlar ve üniversiteler ile işbirliği yapmak.
- Yeni su kaynakları bulmak.
- Atık suları ekolojik dengeyi bozmadan uzaklaştırmak ve geri kazandırmak.
- Güvenilir ve çözüm odaklı bir kurum olmak.
- Teknolojik yenilikleri izlemek ve faaliyetlerimizde yaygın bir şekilde kullanmak.
- Kalite anlayışını kurum kültürü haline getirmek.
- Güçlü bir kurumsal yapıya sahip olmak.
- Verimli ve ekonomik mali kaynak yönetimi sağlamak.
- Hesap verebilir, şeffaf, kamu yararı ve hukukun üstünlüğünü gözetken bir yönetim anlayışı benimsemek.
- Etkin, hızlı, verimli ve kesintisiz hizmet sunmak.

3. Amaç ve Hedeflerimiz

No	Stratejik Amaç	Stratejik Hedefler		Performans Göstergeleri	Sorumlu Birim
1	Ankara halkına içilebilir, temiz ve kaliteli su temin etmek.	Stratejik Hedef 1.1	Su ihtiyacını sürekli olarak karşılayacak tedbirleri almak.	Katodik Koruma Yapılan Hat Uzunluğu (metre)	Su Depolama Yapıları ve Ana İsale Hatları D.B.
		Stratejik Hedef 1.2	Şehre verilen suyu standartlara uygun olarak arıtmak.	Elektrik Sisteminin İşlevini Sağlamaya Yönelik Kontrol Sayısı	Su Depolama Yapıları ve Ana İsale Hatları D.B.
		Stratejik Hedef 1.3	Su kalitesini korumak için gerekli analizleri ve kontrolleri yapmak.	Arıtılarak İçilebilir Hale Getirilen Ham Su (metreküp)	Su Arıtma D.B.
				Tesis Performansını Takip İçin Alınan Numune Sayısı	Su Arıtma D.B.
				Dezenfeksiyon Amacıyla Yapılan Rutin Kontrol ve Bakım Çalışması Sayısı	Su Arıtma D.B.
				Bakteriyolojik Analiz Sayısı (adet/yıl)	Çevre Koruma ve Su Havzaları D.B.
				Kimyasal Analiz Sayısı (adet/yıl)	Çevre Koruma ve Su Havzaları D.B.
				Kuyulardan İzleme İçin Alınan Numune Sayısı	Çevre Koruma ve Su Havzaları D.B.
				Barajlardan İzleme İçin Alınan Numune Sayısı	Çevre Koruma ve Su Havzaları D.B.

No	Stratejik Amaç	Stratejik Hedefler	Performans Göstergeleri	Sorumlu Birim
2	Su ihtiyacının karşılanmasında sürekliliğin sağlanması için gerekli projeleri üretmek, tedbirleri almak ve alt yapı çalışmalarını yürütmek.	Stratejik Hedef 2.1	<p>Hazırlanan İçmesuyu Arıtma Tesisi Proje Sayısı</p> <p>Hazırlanan İçmesuyu Altyapı Proje Miktarı (metre)</p> <p>Hazırlanan Depo ve Pompa İstasyonu Proje Sayısı</p> <p>Hazırlanan Hidroelektrik Santrali Proje Sayısı</p> <p>Hazırlanan Baraj ve Gölet Proje Sayısı</p>	<p>Etüt, Plan, Proje, Emlak ve İstimlak D.B.</p> <p>Etüt, Plan, Proje, Emlak ve İstimlak D.B.</p> <p>Etüt, Plan, Proje, Emlak ve İstimlak D.B.</p> <p>Etüt, Plan, Proje, Emlak ve İstimlak D.B.</p> <p>Etüt, Plan, Proje, Emlak ve İstimlak D.B.</p>
		Stratejik Hedef 2.2	<p>Yapımı Gerçekleştirilen İçme Suyu Şebeke Hattı Uzunluğu (metre)</p> <p>Yapımı Gerçekleştirilen İçme Suyu İletim Hattı Uzunluğu (metre)</p> <p>İnşa Edilen Pompa İstasyonu Sayısı</p>	<p>Su İnşaat D.B.</p> <p>Su İnşaat D.B.</p> <p>Su İnşaat D.B.</p>

No	Stratejik Amaç	Stratejik Hedefler	Performans Göstergeleri	Sorumlu Birim	
3	Su, atıksu ve yağmur suyu alt yapı hizmetlerini hızlı, etkin ve sürekli olarak yürütmek.	Stratejik Hedef 3.1	İçme ve kullanma suyu dağıtım sistemini aktif halde tutmak.	Yenilenen ve Rehabilitate Edilen İçme Suyu Hattı Uzunluğu (metre)	Ankara 1.Bölge Su ve Kanal İşletme D.B.
			Yenilenen ve Rehabilitate Edilen İçme Suyu Hattı Uzunluğu (metre)	Ankara 2.Bölge Su ve Kanal İşletme D.B.	
			Yenilenen ve Rehabilitate Edilen İçme Suyu Hattı Uzunluğu (metre)	Ankara 3.Bölge Su ve Kanal İşletme D.B.	
		Stratejik Hedef 3.2	Atıksu ve yağmur suyu toplama sistemini aktif halde tutmak.	Yenilenen ve Rehabilitate Edilen Pissu - Yağmur Suyu Hattı Uzunluğu (metre)	Ankara 1.Bölge Su ve Kanal İşletme D.B.
				Yenilenen ve Rehabilitate Edilen Pissu - Yağmur Suyu Hattı Uzunluğu (metre)	Ankara 2.Bölge Su ve Kanal İşletme D.B.
				Yenilenen ve Rehabilitate Edilen Pissu - Yağmur Suyu Hattı Uzunluğu (metre)	Ankara 3.Bölge Su ve Kanal İşletme D.B.
		Stratejik Hedef 3.3	İçme ve kullanma suyu dağıtım sisteminin verimli çalışmasını sağlayacak tedbirleri almak.	Güneş Enerjisi Santrali Kurulum Sayısı	Tesisler ve İkmal D.B.
				Temizlenen Su Deposu Sayısı	Tesisler ve İkmal D.B.
				Scada Haberleşme Sistemi Kurulum Sayısı	Tesisler ve İkmal D.B.

No	Stratejik Amaç	Stratejik Hedefler		Performans Göstergeleri	Sorumlu Birim
4	Çevre sağlığını ve ekolojik dengeyi koruma amacıyla kullanılmış suların arıtılmasını sağlamak.	Stratejik Hedef 4.1	Atıksu arıtma tesislerinin etkin ve verimli bir şekilde çalışmasını sağlamak.	Arıtılan Atıksu Miktarı (metreküp)	Atıksu Arıtma Tesisleri D.B.

No	Stratejik Amaç	Stratejik Hedefler		Performans Göstergeleri	Sorumlu Birim
5	Daha yaşanabilir bir çevre oluşturmak amacıyla kullanılmış suları uzaklaştırmak.	Stratejik Hedef 5.1	Atıksu ve yağmur suyunun çevreye zarar vermeyecek şekilde toplanılarak alıcı ortama deşarj edilmesini sağlamak amacıyla gerekli altyapı ve üstyapı inşaat çalışmalarını gerçekleştirmek.	İnşa Edilen Atıksu Hattı Uzunluğu (metre)	Kanal İnşaat D.B.
			İnşa Edilen Yağmursuyu Hattı Uzunluğu (metre)	Kanal İnşaat D.B.	
		Stratejik Hedef 5.2	Atıksu ve yağmursuyu altyapısına yönelik proje çalışmaları yapmak.	Hazırlanan Atıksu Proje Miktarı (metre) Hazırlanan Yağmursuyu Proje Miktarı (metre) Hazırlanan Atıksu Arıtma Tesisi Proje Sayısı	Etüt, Plan, Proje, Emlak ve İstimlak D.B. Etüt, Plan, Proje, Emlak ve İstimlak D.B. Etüt, Plan, Proje, Emlak ve İstimlak D.B.

No	Stratejik Amaç	Stratejik Hedefler	Performans Göstergeleri	Sorumlu Birim	
6	Hizmet sunumunda hız ve kaliteyi arttırmak için bilgi işlem teknolojilerinin en düzeyde kullanmak ve gerekli teknolojik alt yapıyı sağlamak.	Stratejik Hedef 6.1	Kurum faaliyetlerinin yürütülmesinde teknolojik gelişmeleri takip ederek teknolojiden en iyi şekilde yararlanmak.	İçmesuyu CBS Haritası Oluşturulma Oranı	Bilgi İşlem D.B.
		Stratejik Hedef 6.2	Kurumun ihtiyaçları doğrultusunda alt yapı bilgi sistemini güncel tutmak için gerekli çalışmaları yapmak.	Atıksu CBS Haritası Oluşturulma Oranı Geliştirilen Yazılım Sayısı Bakımı Yapılan Sistem Sunucusu Sayısı Alınan Eğitim Sayısı	Bilgi İşlem D.B. Bilgi İşlem D.B. Bilgi İşlem D.B. Bilgi İşlem D.B.

No	Stratejik Amaç	Stratejik Hedefler	Performans Göstergeleri	Sorumlu Birim	
7	Abone iş ve işlemlerinin hızlı ve etkin bir şekilde gerçekleştirilerek vatandaş memnuniyetini en üst düzeye çıkarmak.	Stratejik Hedef 7.1	Abonelik işlemlerini hızlı ve etkin bir şekilde yürütmek.	Yıllık Okunan Savaş Sayısı 10 Yılı Dolduğu İçin Yenilenen Savaş Sayısı	Abone İşleri D.B. Abone İşleri D.B.
		Stratejik Hedef 7.2	Kaçak su kullanımını en aza indirmek için gerekli tedbirleri almak.	Kaçak ve Usulsüz Su Kullanımına Yönelik Yapılan Denetim ve Tespit Sayısı	Abone İşleri D.B.

No	Stratejik Amaç	Stratejik Hedefler		Performans Göstergeleri	Sorumlu Birim
8	Stratejik yönetim anlayışına uygun olacak şekilde güçlü bir mali yapı oluşturmak.	Stratejik Hedef 8.1	Güçlü bir mali yapı oluşturmak için gerekli finans kaynağını sağlamak.	Tahakkuk Tahsilat Oranı	Strateji Geliştirme D.B.

No	Stratejik Amaç	Stratejik Hedefler	Performans Göstergeleri	Sorumlu Birim
9	Etkili, hızlı ve verimli kurumsal işleyişi sürekliliği sağlamak amacıyla gerekli fiziksel ihtiyaçları karşılamak, havza koruma ve erozyonla mücadeleleri gerçekleştirmek.	Stratejik Hedef 9.1	Ağaçlandırılan Arazi Alanı (metrekare)	Çevre Koruma ve Su Havzaları D.B.
			Havza Koruma Denetim Sayısı	Çevre Koruma ve Su Havzaları D.B.
			Özel Hükümü Belirlenen Baraj Sayısı	Çevre Koruma ve Su Havzaları D.B.

No	Stratejik Amaç	Stratejik Hedefler	Performans Göstergeleri	Sorumlu Birim
10	Çalışanların tüm süreçlerde verimlilik ve performanslarının artırılmasına yönelik çağdaş insan kaynakları politikası geliştirmek ve uygulamak.	Stratejik Hedef 10.1	Düzenlenen Eğitim Sayısı	İnsan Kaynakları ve Eğitim D.B.
		Stratejik Hedef 10.2	Hazırlanan Eylem Planı Sayısı Yapılan İşyeri Risk Analizi Sayısı	İnsan Kaynakları ve Eğitim D.B. İnsan Kaynakları ve Eğitim D.B.

No	Stratejik Amaç	Stratejik Hedefler	Stratejik Hedefler	Performans Göstergeleri	Sorumlu Birim
11	Varlıklarla ilgili tüm işlemlerin en hızlı ve verimli bir şekilde gerçekleştirilmesini sağlamak.	Stratejik Hedef 11.1	Gerekli yatırımların yapılabilmesi için her türlü kamulaştırma işlemini gerçekleştirmek.	Kamulaştırılan Arsa-Arazi Alanı (metrekare)	Etüt, Plan, Proje, Emlak ve İstimlak D.B.

No	Stratejik Amaç	Stratejik Hedefler	Stratejik Hedefler	Performans Göstergeleri	Sorumlu Birim
12	Stratejik yönetim anlayışı ve hukuka uygunluk ilkesinden hareketle etkin bir iletişim denetim mekanizması oluşturmak.	Stratejik Hedef 12.1	Kurum adına yürütülen tüm süreçlerde etkinliği arttıracak denetim uygulamalarını yürütmek.	Denetimi Yapılan İşletme Sayısı Belgelendirmeye Esas Alınan Endüstriyel Atıksu Numune Sayısı	Çevre Koruma ve Su Havzaları D.B. Çevre Koruma ve Su Havzaları D.B.

No	Stratejik Amaç	Stratejik Hedefler	Stratejik Hedefler	Performans Göstergeleri	Sorumlu Birim
13	Hizmetlerin etkin ve verimli şekilde yürütülmesi için gerekli alt yapı ve üst yapı çalışmalarını yürütmek.	Stratejik Hedef 13.1	İçme suyu ve atıksu hizmetlerinin gerçekleştirilebilmesi amacıyla gerekli yatırım ve inşaat işlerini yapmak.	İnşa Edilen Depo Sayısı İnşa Edilen İçme Suyu Arıtma Tesisi Sayısı İnşa Edilen Atıksu Arıtma Tesisi Sayısı	Su İnşaat D.B. Su İnşaat D.B. Kanal İnşaat D.B.

4. Stratejik Hedef- Birim İlişkisi

STRATEJİK HEDEF-BİRİM	Su Depolama Yapıları ve Ana İsale Hatları D.B.	Su Arıtma D.B.	Çevre Koruma ve Su Havzaları D.B.	Etüt, Plan, Proje, Emlak ve İstimlak D.B.	Su İnşaat D.B.	Ankara 1. Bölge Su ve Kanal İşletme D.B.	Ankara 2. Bölge Su ve Kanal İşletme D.B.	Ankara 3. Bölge Su ve Kanal İşletme D.B.	Tesisler ve İkmal D.B.	Atıksu Arıtma Tesisleri D.B.	Kanal İnşaat D.B.	Bilgi İşlem D.B.	Abone İşleri D.B.	Strateji Geliştirme D.B.	İnsan Kaynakları ve Eğitim D.B.
1.1 : Su ihtiyacını sürekli olarak karşılayacak tedbirleri almak.	✓														
1.2 : Şehre verilen suyu standartlara uygun olarak arıtmak.		✓													
1.3 : Su kalitesini korumak için gerekli analizleri ve kontrolleri yapmak.		✓	✓												
2.1 : Su ihtiyacını karşılamaya yönelik projeler hazırlamak.				✓											
2.2 : Suyun temin edilmesi, arıtılması ve iletilmesi için gerekli üstyapı ve altyapı inşaat çalışmalarını gerçekleştirmek.					✓										
3.1 : İçme ve kullanma suyu dağıtım sistemini aktif halde tutmak.						✓	✓	✓							
3.2 : Atıksu ve yağmur suyu toplama sistemini aktif halde tutmak.						✓	✓	✓	✓						
3.3 : İçme ve kullanma suyu dağıtım sistemi ile atıksu - yağmur suyu toplama sisteminin verimli çalışmasını sağlayacak tedbirleri almak.									✓						
4.1 : Atıksu arıtma tesislerinin etkin ve verimli bir şekilde çalışmasını sağlamak.										✓					
5.1 : Atıksu ve yağmur suyunun çevreye zarar vermeyecek şekilde toplanılarak alıcı ortama deşarj edilmesini sağlamak amacıyla gerekli altyapı ve üstyapı inşaat çalışmalarını gerçekleştirmek.											✓				
5.2 : Atıksu ve yağmursuyu altyapısına yönelik proje çalışmaları yapmak.				✓											

STRATEJİK HEDEF-BİRİM	Su Depolama Yapıları ve Ana Isale Hatları D.B.	Su Arıtma D.B.	Çevre Koruma ve Su Havzaları D.B.	Etiler, Plan, Proje, Emlak ve İstimlak D.B.	Su İnşaat D.B.	Ankara 1. Bölge Su ve Kanal İşletme D.B.	Ankara 2. Bölge Su ve Kanal İşletme D.B.	Ankara 3. Bölge Su ve Kanal İşletme D.B.	Tesisler ve İkmal D.B.	Atıksu Arıtma Tesisleri D.B.	Kanal İnşaat D.B.	Bilgi İşlem D.B.	Abone İşleri D.B.	Strateji Geliştirme D.B.	İnsan Kaynakları ve Eğitim D.B.
	6.1 : Kurum faaliyetlerinin yürütülmesinde teknolojik gelişmeleri takip ederek teknolojiden en iyi şekilde yararlanmak.												✓		
6.2 : Kurumun ihtiyaçları doğrultusunda alt yapı bilgi sistemini güncel tutmak için gerekli çalışmaları yapmak.												✓			
7.1 : Abonelik işlemlerini hızlı ve etkin bir şekilde yürütmek.													✓		
7.2 : Kaçak su kullanımını en aza indirmek için gerekli tedbirleri almak.													✓		
8.1 : Güçlü bir mali yapı oluşturmak için gerekli finans kaynağını sağlamak.														✓	
9.1 : Su kaynakları ve havzaların kirlenmesini önlemek.			✓												
10.1 : Kurumun ihtiyacı olan eğitim planlamasını yapmak.															✓
10.2 : İş sağlığı ve güvenliği çalışmalarını etkin bir şekilde sürdürmek.															✓
11.1 : Gerekli yatırımların yapılabilmesi için her türlü kamulaştırma işlemini gerçekleştirmek.				✓											
12.1 : Kurum adına yürütülen tüm süreçlerde etkinliği arttıracak denetim uygulamalarını yürütmek.			✓												
13.1 : İçme suyu ve atıksu hizmetlerinin gerçekleştirilebilmesi amacıyla gerekli yatırım ve inşaat işlerini yapmak.					✓						✓				

5. Maliyetlendirme

2015-2019 ASKİ Stratejik Planı Amaç- Hedef Kaynak İhtiyacı					
AMAÇLAR	2015	2016	2017	2018	2019
AMAÇ-1	49.275.000,00	61.317.000,00	51.755.000,00	38.559.000,00	45.415.000,00
AMAÇ-2	598.800.000,00	241.440.000,00	511.400.000,00	566.500.000,00	603.000.000,00
AMAÇ-3	621.125.000,00	696.622.000,00	487.996.000,00	556.230.000,00	590.000.000,00
AMAÇ-4	35.750.000,00	44.250.000,00	48.500.000,00	59.000.000,00	64.900.000,00
AMAÇ-5	230.425.000,00	247.655.000,00	336.450.000,00	362.740.000,00	425.000.000,00
AMAÇ-6	59.450.000,00	68.010.000,00	32.950.000,00	2.050.000,00	3.150.000,00
AMAÇ-7	108.000.000,00	95.100.000,00	98.100.000,00	75.000.000,00	71.500.000,00
AMAÇ-8	590.000,00	750.000,00	300.000,00	300.000,00	320.000,00
AMAÇ-9	193.550.000,00	479.066.000,00	61.025.000,00	58.775.000,00	5.600.000,00
AMAÇ-10	305.000,00	626.000,00	390.000,00	550.000,00	680.000,00
AMAÇ-11	240.690.000,00	73.745.000,00	32.060.000,00	26.599.000,00	43.765.000,00
AMAÇ-12	899.000,00	1.149.000,00	1.566.000,00	1.550.000,00	1.960.000,00
AMAÇ-13	46.920.000,00	80.000.000,00	4.610.000,00	500.000,00	147.000.000,00
TOPLAM	2.185.779.000,00	2.089.730.000,00	1.667.102.000,00	1.748.353.000,00	2.002.290.000,00

III. İzleme ve Değerlendirme

İZLEME VE DEĞERLENDİRME

Stratejik planın amacına uygun bir şekilde yürütülüp yürütülmediğinin kontrolü için denetleme, performans izleme ve üst yönetime geri bildirimde bulunmak, zamanında ve doğru bilgi akışını sağlamak için bir yönetim sistemi oluşturulmuştur.

İzleme ve değerlendirme; stratejik planın amaç ve hedeflerine ulaşmasında beklenen başarıya ulaşip ulaşılmadığının standartlar çerçevesinde değerlendirilmesi ve iyileştirmeye yönelik yeni stratejilerin belirlenerek uygulanması sürecidir.

Bu kapsamda; Kurumumuzda planlama çalışmalarının izlenmesi ve değerlendirilmesi önemsenmekte ve aşağıda sıraladığımız bileşenler çerçevesinde izleme ve değerlendirme faaliyetleri yürütülmektedir.

- ✓ Sonuç Odaklılık
- ✓ Bütünleşik Yönetim Bilgi ve Karar Destek Sistemi
- ✓ Plan Bütçe İlişkisini Kuran Performans Esaslı Bütçeleme Sistemi
- ✓ Sonuç Yönelimli Personel Performans Değerlendirme Sistemi
- ✓ Performans Esaslı Değerlendirme ve Raporlama

Bu bileşenlere yönelik belirlenen ölçüm kriterleri esas alınarak, izleme ve değerlendirme çalışmalarımız, belirlenen hedefler ve kurumsal gelişim çalışmaları kapsamında yürütülen iç kontrol ve kalite yönetim çalışmaları ile elde edilen kazanımların neler olduğu analitik bir yaklaşımla ortaya konulmaktadır.

Bu çalışmalarla üretilen veriler ışığında dönemsel olarak planın gerçekleştirilen/gerçekleştirilemeyen faaliyetler varsa karşılaşılan sorunlar, riskler ile bunlara yönelik çözüm önerileri üst yönetime raporlanmakta, üst yönetimin direktifleri doğrultusunda kurumun hizmet ve faaliyetlerinin istenilen düzeyde ve kesintisiz devamı sağlanmaktadır.

İzleme ve değerlendirmede etkin olarak kullanılan raporlama yöntemi her yıl sonu ilgili yılın performansını ayrıntıları ile analiz eden ve kamuoyu ile paylaşılan faaliyet raporlarıdır. Bununla birlikte daha teknik düzeylerde hazırlanıp analitik bütçe kapsamında, kurumumuzca üretilen raporlar ilgili mercilere sunularak kamuoyu ile paylaşılmaktadır.

